


PROGRAM FUNKCJONALNO - UŻYTKOWY

NAZWA ZADANIA (NADANA PRZEZ ZAMAWIAJĄCEGO)	"Zagospodarowanie przestrzeni publicznej placu społecznego w Międzybórz "
JEDNOSTKA OPRACOWUJĄCA:	 <p><i>Michał Małolepszy Biuro Projektowo-Budowlane</i> <i>ul. Wiosenna 11, 56-500 Nowy Dwór</i> <i>tel: 501 709 211, e-mail: mkbp.biuro@gmail.com</i></p>
ADRES OBIEKTU:	ul. Wrocławska, Międzybórz dz. nr 749/2, obręb: 0001, j.ewid. 021405_4
NAZWA I ADRES ZAMAWIAJĄCEGO:	Gmina Międzybórz ul. Kolejowa 13, 56-513 Międzybórz
NAZWY I KODY (CPV)	71000000-8 usługi architektoniczne, budowlane, inżynierskie i kontrolne 71200000-0 usługi architektoniczne i podobne 71220000-6 usługi projektowania architektonicznego 71221000-3 usługi architektoniczne w zakresie obiektów budowlanych 71222000-0 usługi architektoniczne w zakresie przestrzeni 71242000-6 przygotowanie przedsięwzięcia i projektu 71320000-7 usługi inżynierskie w zakresie projektowania 43325000-7 wyposażenie parków i placów zabaw 45112700-2 projekt zagospodarowania terenu 45000000-7 roboty budowlane 45100000-8 przygotowanie terenu pod budowę 45111291-4 roboty w zakresie zagospodarowania terenu 45112723-9 roboty w zakresie kształtowania placów zabaw 45112700-2 roboty w zakresie kształtowania terenu 45112720-8 roboty w zakresie kształtowania terenów sportowych i rekreacyjnych 45112710-5 roboty w zakresie kształtowania terenów zielonych 45200000-9 roboty budowlane w zakresie wznoszenia kompletnych obiektów budowlanych lub ich części oraz roboty w zakresie inżynierii lądowej i wodnej 45400000-1 roboty wykończeniowe w zakresie obiektów budowlanych 45450000-7 roboty w zakresie zakładania stolarki budowlanej oraz roboty ciesielskie 45410000-4 tynkowanie 45440000-3 roboty malarskie i szklarskie 45450000-6 roboty budowlane wykończeniowe, pozostałe

45321000-3 izolacja cieplna 45324000-4 roboty w zakresie okładziny tynkowej 45212160-6 roboty budowlane w zakresie parków rozrywki 45212140-9 obiekty rekreacyjne 37440000-4 sprzęt do ćwiczeń fizycznych 45223300-9 roboty budowlane w zakresie parkingów 45237000-7 roboty budowlane w zakresie scen 45316100-6 instalowanie urządzeń oświetlenia zewnętrznego	
AUTOR OPRACOWANIA	PODPIS
mgr inż. Michał Małolepszy	
<i>Nowy Dwór, 06 czerwca 2025 r.</i>	

SPIS ZAWARTOŚCI PFU

STRONA TYTUŁOWA	1,2
SPIS ZAWARTOŚCI PFU	3
I. PODSTAWA OPRACOWANIA	4
II. CZĘŚĆ OPISOWA	5
1. Opis ogólny przedmiotu zamówienia	5
2. Opis wymagań zamawiającego w stosunku do przedmiotu zamówienia	38
III. CZĘŚĆ INFORMACYJNA	53
1. Dokumenty potwierdzające zgodność zamierzenia budowlanego z wymaganiami wynikającymi z odrębnych przepisów	54
2. Oświadczenie zamawiającego o prawie do dysponowania nieruchomością	55
3. Wskazanie przepisów prawnych i norm związanych z projektowaniem i wykonaniem zamierzenia budowlanego	56
4. Inne dokumenty i opracowania	57
– dokumentacja fotograficzna	
– mapa zasadnicza 1:1000	
– badania deologiczne	

I. PODSTAWA OPRACOWANIA

1. Umowa nr GKIRG.271.4.5.2025 z dnia 14.04.2025 r.
2. Uzgodnienia i materiały udostępnione przez Zamawiającego
3. Wizja lokalna
4. Rozporządzenie Ministra Rozwoju i Technologii z dnia 20 grudnia 2021 r. w sprawie szczegółowego zakresu i formy dokumentacji projektowej, specyfikacji technicznych wykonania i odbioru robót budowlanych oraz programu funkcjonalno – użytkowego
5. Uchwała nr LI/317/2022 Rady Miejskiej w Międzyborzu z dnia 15 grudnia 2022 r. w sprawie uchwalenia miejscowego planu zagospodarowania przestrzennego miasta Międzyborza

II. CZĘŚĆ OPISOWA

1. Opis ogólny przedmiotu zamówienia

Niniejsze opracowanie ma na celu realizację inwestycji polegającej na zagospodarowaniu przestrzeni publicznej placu społecznego w systemie zaprojektuj – wybuduj.

Przedmiotem zamówienia jest wykonanie:

- a) dokumentacji projektowo - kosztorysowej wraz z uzyskaniem niezbędnych decyzji, pozwoleń, opinii, ekspertyz, sprawdzeń itp. w tym m.in. decyzji pozwolenia na budowę lub zgłoszenia robót budowlanych przyjętego bez sprzeciwu właściwego organu – dla etapu I i etapu II,
- b) robót budowlanych i montażowych na podstawie opracowanej przez Wykonawcę i zaakceptowanej przez Zamawiającego dokumentacji projektowo – kosztorysowej – dla etapu I, oraz uzyskanie decyzji pozwolenia na użytkowanie dla wykonanych robót,

Celem inwestycji (Zagospodarowanie przestrzeni publicznej w Międzyborzu) jest bezpieczne zagospodarowanie przestrzeni publicznej placu społecznego spełniającego standardy terenu rekreacyjnego dla różnych grup docelowych – dzieci, młodzieży, dorosłych oraz seniorów poprzez m.in.:

a) utworzenie lub rekultywowanie otwartej przestrzeni o powierzchni:

- dla etapu I – min. 12 000m²
- dla etapu II – pozostałej części działki;

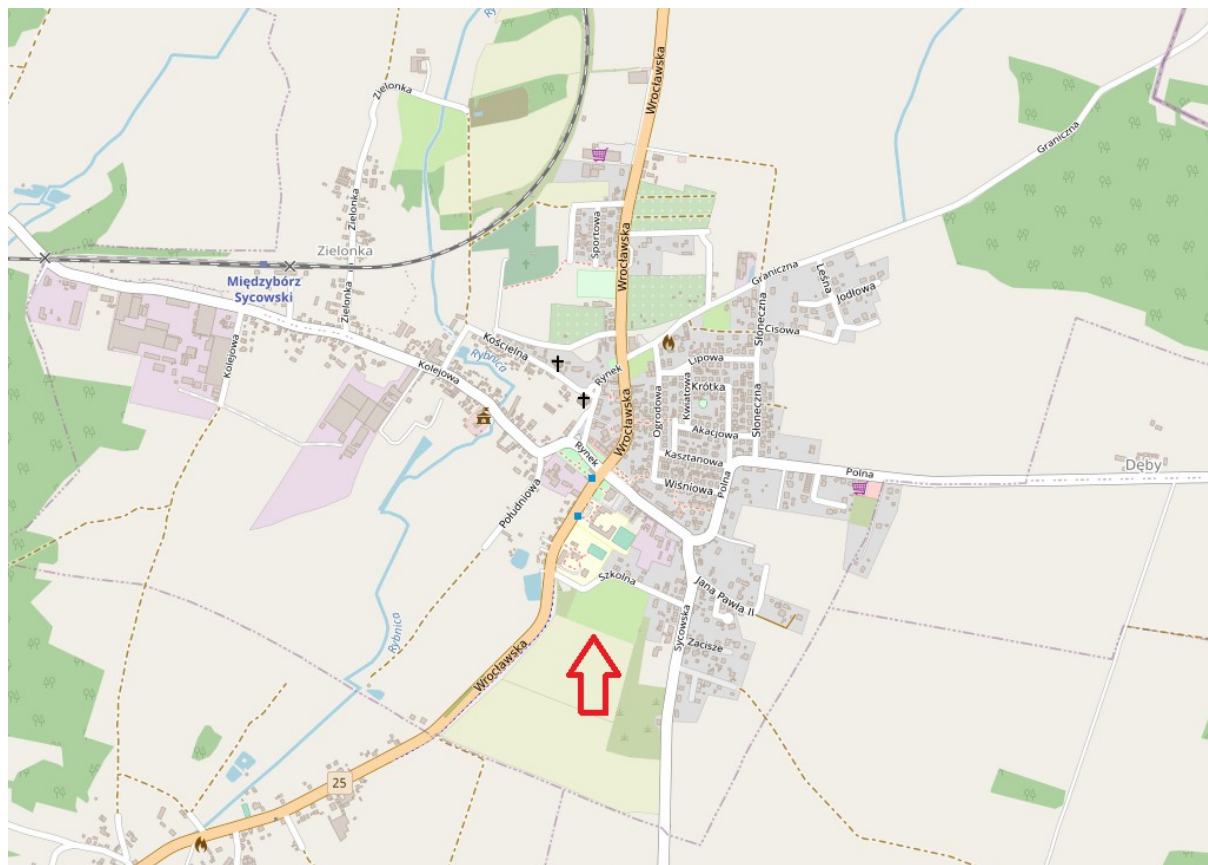
1.1. Charakterystyczne parametry określające wielkość obiektu lub zakres robót budowlanych

1.1.1. Podstawowe informacje dotyczące obiektu

Niniejszy Program Funkcjonalno – Użytkowy dotyczy planowanych robót związanych z zagospodarowaniem przestrzeni publicznej w Międzyborzu przy ul. Wrocławskiej na działce nr 749/2.

Teren inwestycji zlokalizowany jest w południowej części miasta, między ulicami Wrocławską a Szkolną.

Lokalizację działki na mapie Międzyborza przedstawia poniższy szkic:



1.1.2. Podstawowe dane charakterystyczne

a) powierzchnia terenu działki: ok 26 200m² w tym:

- powierzchnia zagospodarowana w etapie I: min. 12 000m²
- powierzchnia zagospodarowana w etapie II: 12 900m²
- powierzchnia wyłączona z zakresu opracowania: ok 1 300m²

b) wysokości bezwzględne, spadki i ukształtowanie terenu:

Teren działki ze spadkiem w kierunku północnym – do ulicy Szkolnej. Rzędne wysokościowe w przedziale 176.25m npm – 180.90m npm.

Na terenie nie występują zapadliska i miejsca z lokalnymi wykopami.

c) klasy gruntu: RIIIa, RIIIb, RIVa, RIVb, RV

1.1.3. Ogólny zakres zamówienia

1.1.3.1. W ramach planowanej inwestycji przewiduje się wykonanie dokumentacji projektowo-kosztorysowej dla ETAPU I oraz realizację następujących robót budowlanych:

A) roboty w zakresie przygotowania i zabezpieczenia placu budowy – ETAP I, m.in.:

- ogrodzenie placu budowy
- przygotowanie placu do realizacji robót
- usunięcie krzaków i innej roślinności kolidującej z planowaną inwestycją
- niwelacje terenu
- przygotowanie zaplecza socjalnego
- przygotowanie placów składowych i magazynowych
- przygotowanie miejsc gromadzenia odpadów
- wykonanie zabezpieczenia dojazdów i dojazdów do terenu (m.in. zabezpieczenie dróg publicznych, chodników itp.) oraz zapewnienie ich przepustowości
- zabezpieczenie terenu w zasilanie i wodę itp.
- inne roboty niezbędne do realizacji inwestycji

B) wykonać roboty budowlano – montażowe ETAPU I m.in.:

- wykonanie siłowni zewnętrznej dla dorosłych i młodzieży
- wykonanie skate parku
- wykonanie placu zabaw wraz z trampolinami
- wykonanie budynku toalet publicznych wraz z pomieszczeniem gospodarczym
- wykonanie sceny do prezentacji kulturalnych, edukacyjnych oraz społecznych

wraz z wykonaniem ciągów komunikacyjnych, montażem ławek i koszy, wykonaniem oświetlenia terenu, wykonanie terenów zielonych – zieleń niska (trawniki), wykonaniem przyłączy zasilających (wod-kan, energetyczne) oraz inne roboty niezbędne do realizacji inwestycji.

1.1.3.2. W ramach planowanej inwestycji przewiduje się również wykonanie dokumentacji projektowo - kosztorysowej dla robót budowlano-montażowych ETAPU II:

C) roboty budowlano – montażowe ETAPU II m.in.

- doposażenie siłowni zewnętrznej dla dorosłych i młodzieży
- wykonanie parkingu

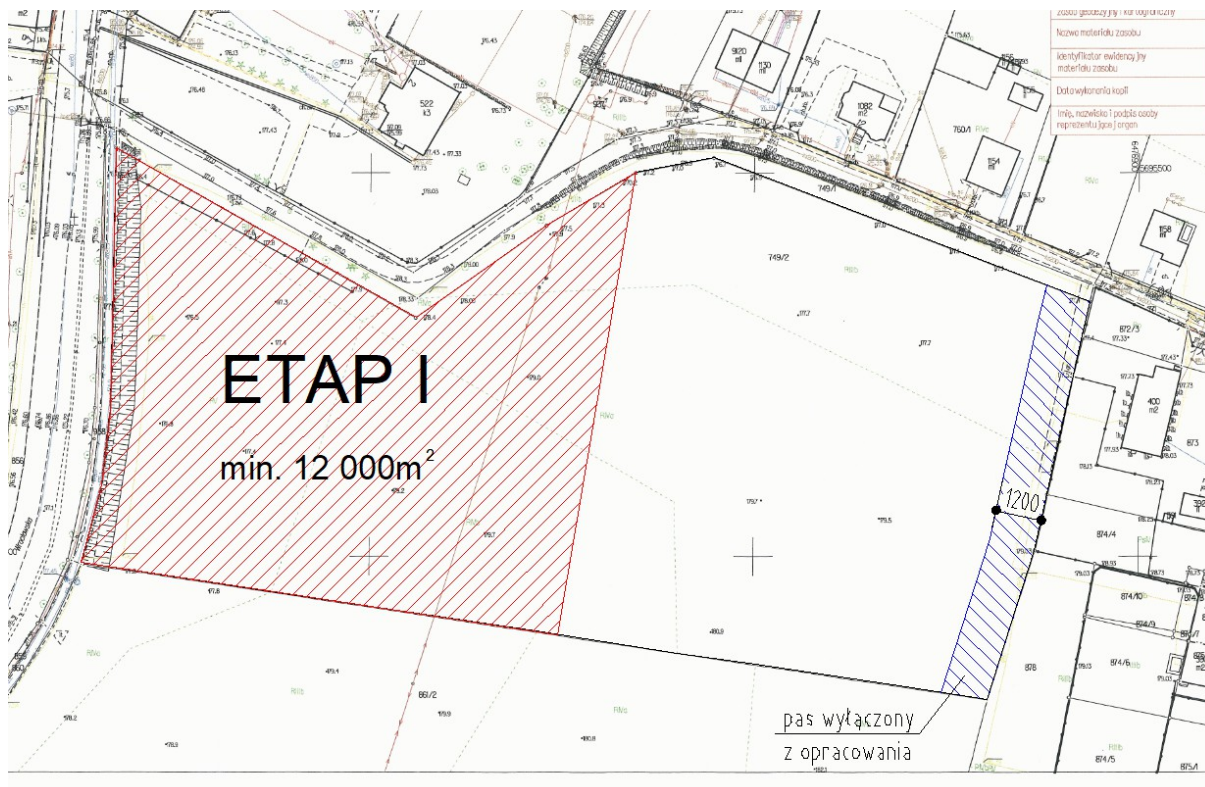
- doposażenie skate parku
- doposażenie placu zabaw wraz z trampolinami
- pozostałe ciągi komunikacyjne, drogi, chodniki, terenu utwardzone
- doposażenie terenu w inne elementy małej architektury jak np. ławki, kosze, wiaty, siedziska itp
- doposażenie terenu w latarnie, iluminację i inne urządzenia/systemy wizualno akustyczne
- wykonanie zadaszenia sceny wraz z montażem infrastruktury scenicznej
- wykonanie miejsc ekspozycji
- wykonanie wiaty rowerowej
- wykonanie terenów zielonych – zieleń niska oraz zieleń izolacyjna z nasadzeniami drzew i krzewów
- inne roboty niezbędne do realizacji inwestycji

1.2. Aktualne uwarunkowania wykonania przedmiotu zamówienia

1.2.1 Teren inwestycji

Niniejszy Program Funkcjonalno – Użytkowy dotyczy planowanych robót związanych z zagospodarowaniem przestrzeni publicznej w Międzyborzu przy ul. Wrocławskiej na działce nr 749/2.

Zakres działki objęty I etapem pokazano na poniższym schemacie.



Przedmiotowa działka obecnie stanowi teren zainwestowany rolniczo.

Wzdłuż ulicy Wrocławskiej (od zachodu przedmiotowej działki) zlokalizowana jest utwardzona ścieżka rowerowa z chodnikiem oraz szpaler drzew liściastych i krzewów.

Od południa działka graniczy z terenami zainwestowanymi rolniczo – pola uprawne, jednak o statusie zabudowy mieszkaniowej jednorodzinnej wg MPZP.

Od wschodu działka graniczy z terenami zabudowy mieszkaniowo – usługowej wg MPZP.

Na północ od granicy działki zlokalizowana jest działka 749/1 i pas drogowy - ul. Szkolna.

Zgodnie z zapisami Uchwały nr LI/317/2022 Rady Miejskiej w Międzyborzu z dnia 15 grudnia 2022 r. w sprawie uchwalenia miejscowego planu zagospodarowania przestrzennego miasta Międzyborza, przedmiotowy teren oznaczony jest w MPZP jako 5US – terenu usług sportu i rekreacji, rozumiane jako obiekty i urządzenia związane ze sportem, kulturą fizyczną i wypoczynkiem
cyt.:*”1. Dla terenu oznaczonego na rysunku planu symbolem **5US** ustala się zasady określone w niniejszym paragrafie.*

2. W zakresie przeznaczenia terenu obowiązuje:

1) przeznaczenie podstawowe: usługi sportu i rekreacji;

2) przeznaczenie uzupełniające: usługi nieuciążliwe, zajmujące nie więcej niż 30% powierzchni całkowitej budynku lub nie więcej niż 5% powierzchni działki budowlanej w przypadku lokalizacji w odrębnym budynku.

3. W zakresie kształtowania zabudowy obowiązuje:

1) wysokość zabudowy nie większa niż 12,0 m;

2) dach symetryczny o kącie nachylenia połaci nie większym niż 45° lub dach płaski;

3) zakaz stosowania lukarn i facjat dachowych o powierzchni większej niż połowa połaci dachu.

4. W zakresie zagospodarowania terenu i kształtowania ładu przestrzennego obowiązuje:

1) intensywność zabudowy nie mniejsza niż 0,01 i nie większa niż 1,0;

2) powierzchnia zabudowy nie większa niż 25% powierzchni działki budowlanej;

3) powierzchnia biologicznie czynna nie mniejsza niż 20% powierzchni działki budowlanej;

4) pas wielopiętrowej zieleni izolacyjnej o szerokości nie mniejszej niż 6,0 m w miejscu oznaczonym na rysunku planu.

5. W zakresie zagospodarowania terenu i kształtowania ładu przestrzennego dopuszcza się urządzenia towarzyszące.

6. W zakresie obsługi komunikacyjnej obowiązuje obsługa z terenu 35KD-D.”

Przedmiotowa działka zlokalizowana jest częściowo w strefie OW – ochrony konserwatorskiej dla ochrony zabytków archeologicznych, równoznacznej z obszarem ujętym w ewidencji zabytków.

Równolegle do granic działki z pasami drogowymi przebiega nieprzekraczalna linia zabudowy.

Przez przedmiotową działkę przebiega także napowietrzna linia elektroenergetyczna z pasem ochronnym.

Północna część działki posiada klasę bonitacyjną gruntu oznaczoną jako RIIIa, RIIIb. Pozostałe klasy gruntu na działce to RIVa, RIVb oraz RV.

Poniżej szkic z MPZP



Na przedmiotowej działce, przy zachodniej granicy – równoległe do ul. Wrocławskiej oraz przy wschodniej granicy, przebiega podziemna sieć gazowa. Dodatkowo w obrębie działki zlokalizowana jest napowietrzna linia elektroenergetyczna ze strefą bezpieczeństwa oraz słup energetyczny.

1.2.2 Wyniki badań gruntowo - wodnych

a) Morfologia

Zgodnie z podziałem fizyczno – geograficznym (J. Kondracki, 2000), obszar opracowania leży w obrębie Niziny Południowowielkopolskiej, a w skali mezoregionu jest to Wysoczyzna Kaliska.

Pod względem geomorfologicznym badany obszar ma charakter deluwialny. Utwory biorące udział w zaburzeniach wywołanych ruchem lądolodu tworzą formy o charakterze moreny spiętrzonej.

W części przeznaczonej pod inwestycje powierzchnia terenu jest nieznacznie zróżnicowana i nie jest przekształcona działalnością człowieka.

b) Budowa geologiczna i warunki hydrogeologiczne

Budowa geologiczna jest zróżnicowana. Zasadnicze podłoże stanowią trzeciorzędowe iły serii poznańskiej, przewarstwione i przykryte przez muły oraz osady piaszczyste serii Gozdnicy. Podczas badań w maju 2025 r. stwierdzono występowanie wody gruntowej o charakterze swobodnym w obrębie warstwy piaszczystej tylko w otworach 4 i 5. Zwierciadło stabilizowało się na głębokości 1,3-1,4 m ppt. co odpowiada rzędnej 176,45 m npm. Przewiduje się niewielkie podniesienie zwierciadła w czasie wysokich stanów wód.

c) Warunki geotechniczne.

Warunki gruntowo wodne rozpoznano do maksymalnej głębokości 3 m. Od powierzchni do głębokości 0,4-0,6 m występuje humus. Poniżej na podstawie badań terenowych i laboratoryjnych wydzielono :

GRUPA I – to grunty piaszczyste:

Warstwa geotechniczna I a – piasek średni w stanie średnio zagęszczonym o $ID=0,50$.

Warstwa geotechniczna I b – piasek średni w stanie średnio zagęszczonym o $ID=0,65$.

GRUPA II „C” – to przewarstwienie gliny pylastej w stanie twardoplastycznym o $IL=0,20$ ($Ic=0,80$)

GRUPA III „D” – to dominujące w podłożu trzeciorzędowe iły:

Warstwa geotechniczna III a – ił pylasty w stanie twardoplastycznym o $IL=0,15$ ($Ic=0,85$)

Warstwa geotechniczna III b – ił pylasty w stanie twardoplastycznym o $IL=0,05$ ($Ic=0,95$)

d) Wnioski i zalecenia

- Od powierzchni do głębokości 0,4-0,6 występuje humus który należy usunąć w obrysie projektowanych obiektów. Poniżej występują grunty o zróżnicowanych parametrach geotechnicznych. Dominują iły pylaste w stanie twardoplastycznym (GRUPA III). Lokalnie występują piaski średnie w stanie średniozagęszczonym (GRUPA I) oraz glina pylasta w stanie twardoplastycznym (GRUPA II).
- Podczas badań w maju 2025 r. stwierdzono występowanie wody gruntowej o charakterze swobodnym w obrębie warstwy piaszczystej tylko w otworach 4 i 5. Zwierciadło stabilizowało się na głębokości 1,3-1,4 m ppt. co odpowiada rzędnej 176,45 m npm. Przewiduje się niewielkie podniesienie zwierciadła w czasie wysokich stanów wód.

- Ujęte w grupie III iły zaliczane są do gruntów ekspansywnych, czyli w zależności od wilgotności mogą pęcznieć bądź kurczyć się. Orientacyjne wartości ciśnienia pęcznienia P_c wynoszą 150 kPa. Aby ograniczyć możliwość skurczu podłoża nie należy sadzić w pobliżu obiektów kubaturowych drzew (szczególnie liściastych). Na etapie budowy zwrócić szczególną uwagę na zachowanie szczelności sieci sanitarnych i właściwe odprowadzenie wód opadowych z połaci dachowych.

Pod fundamentami wyłożyć szeroką warstwę stabilizacji cementogruntu (klasa 1,5 – 2,5 MPa) dla ochrony przed zmianami wilgotnościowymi podłoża.

- Po ustaleniu lokalizacji i rodzaju projektowanych obiektów wykonanie badań geotechnicznych
- Uogólnione wartości parametrów geotechnicznych dla wydzielonych warstw geotechnicznych podano w tabeli (zał. 4). Eurocod PN-EN 1997-2 dopuszcza przyjęcie takich wartości jako wyprowadzonych.
- Wydzielone warstwy geotechniczne przedstawiono na kartach otworów- zał. do opracowania.
- Zgodnie z Rozporządzeniem Ministra Transportu, Budownictwa i Gospodarki Morskiej w sprawie ustalania geotechnicznych warunków posadawiania obiektów budowlanych z dnia 25 kwietnia 2012, stwierdza się występowanie złożonych warunków gruntowych, a projektowany obiekt zaleca się zaliczyć do I kategorii geotechnicznej. Ostateczna decyzja w sprawie przyjęcia kategorii geotechnicznej zgodnie z powyższym rozporządzeniem należy do uprawnionego konstruktora.

1.2.3 Dokumentacja projektowo - kosztorysowa

Wykonawca zgodnie z niniejszym Programem Funkcjonalno-Użytkowym jest zobowiązany do zaprojektowania zagospodarowania przestrzeni publicznej w Międzyborzu przy ul. Wrocławskiej na działce nr 749/2, poprzez opracowanie niezbędnej dokumentacji projektowo – kosztorysowej.

Niniejsza dokumentacja winna obejmować m.in.:

- opinie, decyzje, pozwolenia WUOZ – jeżeli będą wymagane,
- decyzję na wycinkę drzew i krzewów - jeżeli będzie wymagana,
- decyzję wyłączenia gruntów z produkcji rolnej - jeżeli będzie wymagana
- decyzję środowiskową - jeżeli będzie wymagana
- warunki od gestorów sieci,
- opinię geotechniczną z dokumentacją badań wykonaną przez uprawnionego geologa,
- mapę do celów projektowych dla zakresu wymaganego niniejszym PFU,
- projekty niezbędne do uzyskania odpowiednich zgód na prowadzenie robót budowlanych (np. uzyskania decyzji pozwolenia na budowę) w tym m.in. projektu architektoniczno budowlanego oraz projektu zagospodarowania terenu,
- projekty techniczne w każdej branży,
- projekty wykonawcze w każdej branży – w przypadku określonej specyfiki obiektu,

- specyfikacje techniczne wykonania i odbioru robót
- przedmiary i kosztorysy opracowane metodą szczegółową
- uzyskanie niezbędnych opinii, zgód, pozwoleń i opracowań wymaganych przepisami prawa.

UWAGA:

W przypadku wymogu wykonania badań archeologicznych na przedmiotowym terenie, Wykonawca wykona je własnym staraniem i kosztem zatrudniając osobę posiadającą odpowiednie doświadczenie, uprawnienia a osoba ta będzie spełniała dodatkowe wymagania stawiane przez WUOZ.

W przypadku wymogu wykonywania nadzoru archeologicznego, Wykonawca własnym staraniem i kosztem zatrudni osobę posiadającą odpowiednie doświadczenie, uprawnienia a osoba ta będzie spełniała wymagania stawiane przez WUOZ.

Dokumentacja projektowo-kosztorysowa powinna być zgodna z obowiązującymi przepisami prawa a w szczególności z:

- Ustawą z dnia 7 lipca 1994 r. Prawo budowlane
- Warunkami Technicznymi tj. m.in. Rozporządzeniem Ministra Infrastruktury z dnia 12 kwietnia 2002 r. w sprawie warunków technicznych, jakim powinny odpowiadać budynki i ich usytuowanie
- uchwałami, zarządzeniami i innymi aktami prawa lokalnego w tym m.in. Uchwałą nr LI/317/2022 Rady Miejskiej w Międzyborzu z dnia 15 grudnia 2022 r. w sprawie uchwalenia miejscowego planu zagospodarowania przestrzennego miasta Międzyborza
- Ustawą z dnia 23 lipca 2002 r. o ochronie zabytków i opiece nad zabytkami
- Ustawą z dnia 27 kwietnia 2001 r. Prawo ochrony środowiska
- Ustawą z dnia 14 grudnia 2012 r. o odpadach
- Ustawą z dnia 27 marca 2003 r. o planowaniu i zagospodarowaniu przestrzennym
- Ustawą z dnia 20 lipca 2017 r. Prawo wodne
- Rozporządzeniem Ministra Rozwoju z dnia 11 września 2020 r. w sprawie szczegółowego zakresu i formy projektu budowlanego
- Rozporządzeniem Ministra Rozwoju i Technologii z dnia 20 grudnia 2021 r. w sprawie szczegółowego zakresu i formy dokumentacji projektowej, specyfikacji technicznych wykonania i odbioru robót budowlanych oraz programu funkcjonalno – użytkowego
- Rozporządzeniem Ministra Infrastruktury z dnia 6 lutego 2003 r. w sprawie bezpieczeństwa i higieny pracy podczas wykonywania robót budowlanych
- Rozporządzeniem Ministra Infrastruktury z dnia 23 czerwca 2003 r. w sprawie informacji dotyczącej bezpieczeństwa i ochrony zdrowia oraz planu bezpieczeństwa i ochrony zdrowia

- Rozporządzeniem Ministra Spraw Wewnętrznych i Administracji z dnia 7 czerwca 2010 r. w sprawie ochrony przeciwpożarowej budynków, innych obiektów budowlanych i terenów
- Rozporządzeniem Ministra Rozwoju i Technologii z dnia 20 grudnia 2021 r. w sprawie określenia metod i podstaw sporządzania kosztorysu inwestorskiego, obliczania planowanych kosztów prac projektowych oraz planowanych kosztów robót budowlanych określonych w programie funkcjonalno - użytkowym
- itp.

Dokumentacja projektowo-kosztorysowa powinna być także zgodna z PFU, uzgodnieniami z Zamawiającym, opiniami, ekspertyzami i wytycznymi niezbędnymi do realizacji inwestycji.

1.3. Ogólne właściwości funkcjonalno – użytkowe

Głównym celem przedmiotowej inwestycji jest bezpieczne zagospodarowanie przestrzeni publicznej placu społecznego, spełniającego standardy terenu rekreacyjnego dla różnych grup docelowych – dzieci, młodzieży, dorosłych oraz seniorów.

Przestrzeń publiczna zostanie wyposażona m.in. w urządzenia siłowni zewnętrznej, plac zabaw z trampolinami oraz skate park. Powstanie także kubaturowy obiekt spełniający funkcję sanitariatów wraz z pomieszczeniem gospodarczym. W centralnej części działki zlokalizowana będzie scena z widownią do organizacji wydarzeń kulturalnych, edukacyjnych i społecznych.

Wykonane zostaną również ciągi komunikacyjne oraz oświetlenie parkowe – stanowiące niezbędny element infrastruktury dla zapewnienia dostępności i funkcjonalności wszystkich obiektów realizowanych w I etapie. Komunikacja piesza oraz energooszczędne oświetlenie mają kluczowe znaczenie dla bezpieczeństwa użytkowników i komfortowego korzystania z przestrzeni rekreacyjnej również po zmroku.

Całość zostanie uzupełniona o elementy małej architektury, takie jak ławki, kosze na odpady itp.

Miejsca ekspozycji oraz parking dla samochodów osobowych przewidziane są do realizacji w ramach II etapu inwestycji.

1.4. Szczegółowe właściwości funkcjonalno – użytkowe

ETAP I

UWAGA: *Etap I stanowi zadanie projektowe obejmujące swoim zakresem część działki nr 749/2 – o powierzchni min. 12 000m², a także wykonanie na tym terenie wszystkich zaprojektowanych robót budowlanych i montażowych z uzyskaniem administracyjnej decyzji pozwolenia na użytkowanie.*

1.4.1. Przygotowanie terenu dla celów realizacji inwestycji

Wykonawca w pierwszej kolejności winien przygotować teren inwestycji poprzez m.in.:

- ogrodzenie placu budowy
- przygotowanie placu do realizacji robót
- usunięcie krzaków i innej roślinności kolidującej z planowaną inwestycją
- niwelację terenu
- przygotowanie zaplecza socjalnego
- przygotowanie placów składowych i magazynowych
- przygotowanie miejsc gromadzenia odpadów
- wykonanie zabezpieczenia dojazdów i dojazdów do terenu (m.in. zabezpieczenie dróg publicznych, chodników itp.) oraz zapewnienie ich przepustowości
- zabezpieczenie terenu w zasilanie i wodę itp.
- inne roboty niezbędne do realizacji inwestycji

Powierzchnia inwestycji: min.: 12 000m²

1.4.2. Wykonanie siłowni zewnętrznej dla dorosłych i młodzieży

Wykonawca winien teren inwestycyjny wyposażać w urządzenia siłowni zewnętrznej dla dzieci i młodzieży m.in.:

a) wioślarz:

elementy stalowe powlekane,

przykładowe urządzenie:



b) narciarz:

elementy stalowe powlekane

przykładowe urządzenie:



c) wyciskanie siedząc:
elementy stalowe powlekane,
przykładowe urządzenie:



d) biegacz:
elementy stalowe powlekane,
przykładowe urządzenie:



e) wahadło:

elementy stalowe powlekane,

przykładowe urządzenie:



e) drabinka:

elementy stalowe powlekane,

przykładowe urządzenie:



f) orbitrek:

elementy stalowe powlekane,

przykładowe urządzenie:



g) jeździec:

elementy stalowe powlekane,

przykładowe urządzenie:



h) prasa nożna:

elementy stalowe powlekane,

przykładowe urządzenie:



Siłownia powinna spełniać wymagania m.in. PN-EN 16630:2015 – 06.

Dopuszcza się montaż urządzeń siłowni zewnętrznej na terenie trawiastym.

Siłownię wyposażać w tablicę z regulaminem.

i) Szczególne wymagania dotyczące siłowni zewnętrznej:

- montaż elementów należy wykonać zgodnie z wymaganiami producenta z zachowaniem stref bezpieczeństwa
- odległość placów zabaw dla dzieci, boisk dla dzieci i młodzieży oraz miejsc rekreacyjnych od linii rozgraniczających ulicę, dróg, ciągów pieszo-jezdnych, okien pomieszczeń przeznaczonych na pobyt ludzi oraz miejsc gromadzenia odpadów wynosi co najmniej 10 m,
- teren należy profilować w taki sposób aby powodować odpływ wody deszczowej poza obszar siłowni zewnętrznej; spadek terenu winien mieścić się w zakresie 1-2%.
- teren siłowni nie może posiadać nierówności jak doły, nagłe obniżenia, krzywizny itp.
- na terenie siłowni zewnętrznej nie mogą występować niezabezpieczone schody, platformy itp.
- teren siłowni zewnętrznej nie powinien posiadać elementów zagrażających użytkownikom jak kamienie, ostre elementy, itp.

1.4.3. Wykonanie skate parku

a) Wykonanie utwardzeń w postaci płyty betonowej – powierzchnia płyty betonowej min. 220m².

Wykonawca winien posadawiać płytę betonową na gruncie nośnym lub wymienić grunt do wymaganej granicy przemarzania. W przypadku natrafienia na pozostałości drzew, korzeni itp. należy je usunąć a różnicę poziomów wypełnić pospółką.

Powierzchnię gruntu rodzimego doprowadzić do współczynnika zagęszczenia nie gorszego niż $I_s=0.98$. Ułożyć warstwy podbudowy tj. warstwę odsączającą, kruszywo i warstwę chudego betonu oraz warstwę poślizgową.

Warstwę wykończeniową stanowi szlifowany, utwardzany powierzchniowo beton grubości min. 15cm o parametrach nie gorszych niż:

- klasa betonu C30/37
- klasa ekspozycji: XF3
- wodoodporność: W8
- mrozoodporność: F150

Płytę betonową należy zbroić prętami zbrojeniowymi oraz dodatkowo zbrojeniem polipropylenowym.

Wierzchnią warstwę betonu zaimpregnować bezbarwnym preparatem do pielęgnacji i utwardzania powierzchni betonowych.

Wokół projektowanej płyty betonowej należy ułożyć obrzeża betonowe 8x30x100 na ławie betonowej z oporem – obrzeża stanowią szalunek dla płyty betonowej.

Projektowaną płytę betonową pochylić ze spadkiem max. 1%.

Szczegółowe parametry i grubości poszczególnych warstw Wykonawca powinien zaprojektować i opisać w dokumentacji projektowej.

b) Zlokalizowanie urządzeń skate parku – 3 urządzenia

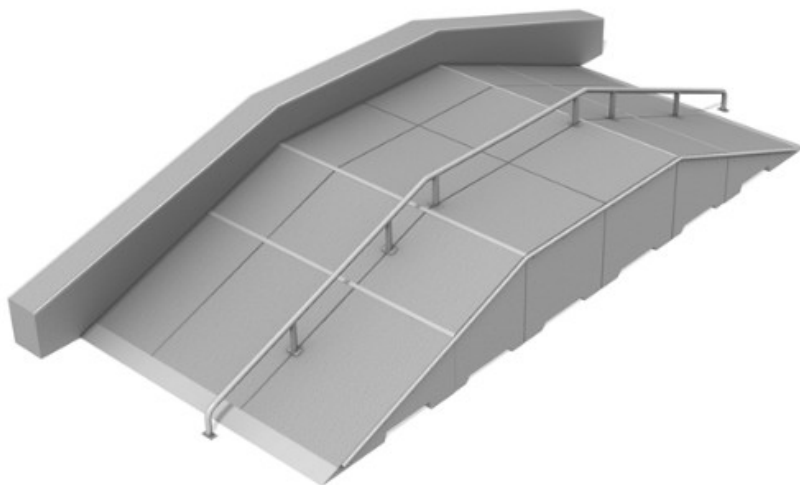
Montaż gotowych urządzeń należy przeprowadzić zgodnie z wytycznymi producenta, w sposób zapewniający bezpieczeństwo użytkowania i zgodnie z ogólnie przyjętą sztuką budowlaną.

Urządzenie prefabrykowane wykonać z betonu klasy min. C35/45 W8, F150, beton szlifowany. Elementy stalowe ocynkowane metodą ogniową.

Zgodność wykonania z PN-EN 14974, wymogami bezpieczeństwa, warunkami ppoż, itp.

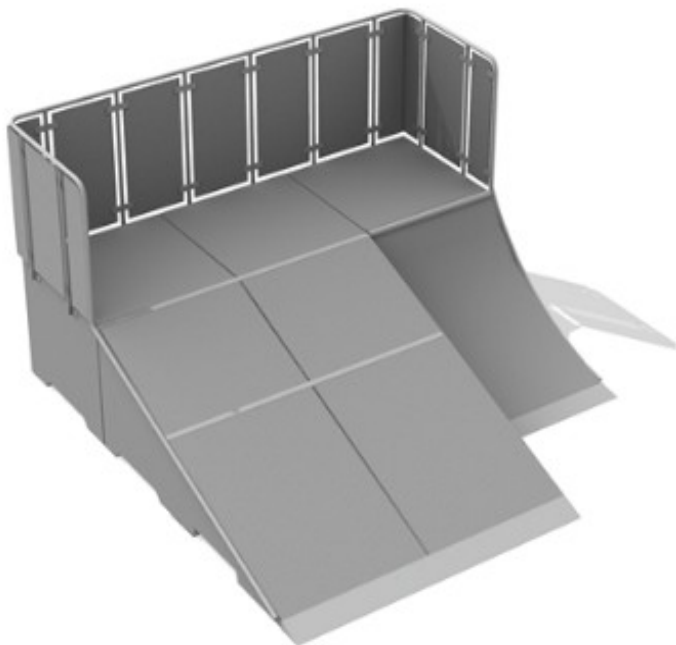
Przykładowe urządzenia:

- urządzenie nr 1 – wymagana ilość sztuk: 1



wymiary: długość ok 860cm, szerokość ok 360cm, wysokość 140cm (tolerancja 10%)

- urządzenie nr 2 – wymagana ilość sztuk: 2



wymiary: długość ok 390cm, szerokość ok 370cm, wysokość 100cm + balustrada 120cm (tolerancja 10%)

Na terenie zamontować tablicę z regulaminem.

1.4.4. Wykonanie placu zabaw wraz z trampolinami

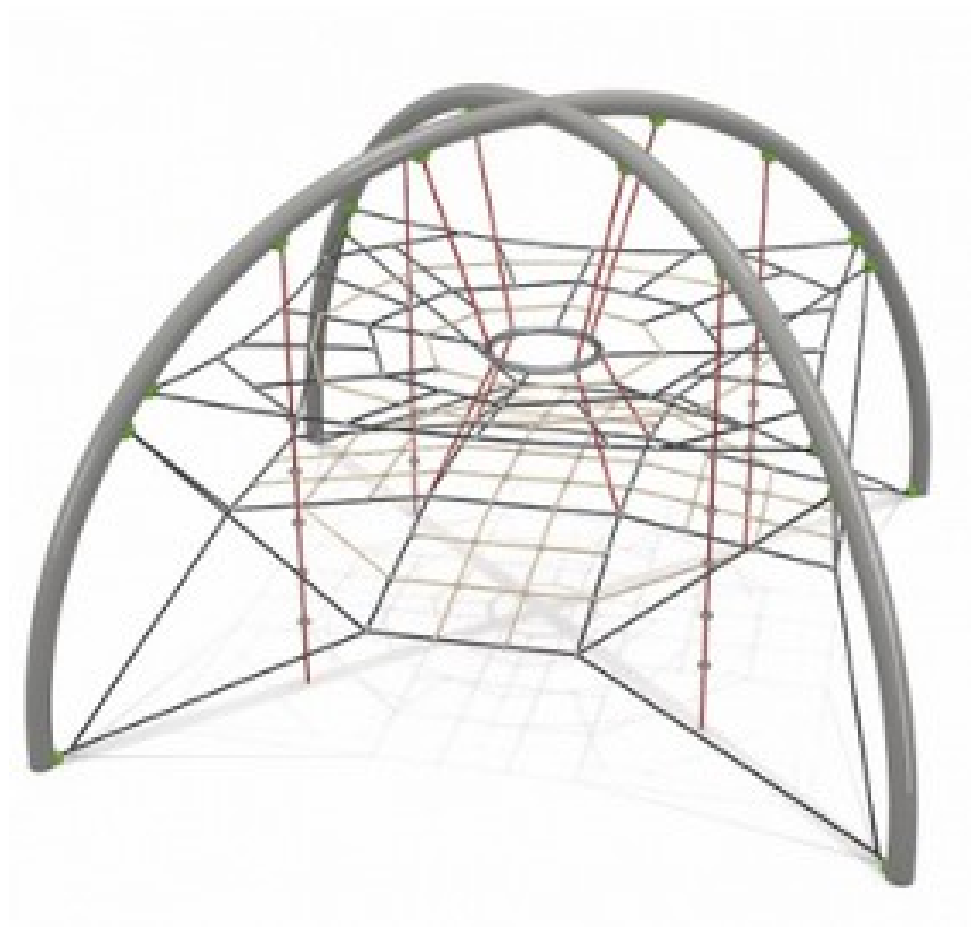
a) Na terenie przeznaczonym na plac zabaw Wykonawca winien zamontować urządzenie sprawnościowe - przestrzenną konstrukcję wspinaczkową wykonaną z rur stalowych cynkowanych i malowanych proszkowo oraz lin polipropylenowych o średnicy min. 16mm z rdzeniem stalowym.

Urządzenie winno posiadać certyfikat zgodności z normą PN-EN 1176.

Urządzenie należy montować zgodnie z wymaganiami producenta.

Pod i wokół urządzenia nawierzchnia bezpieczna – piasek o miąższości zgodnej z normami w kwestii upadku z wysokości.

Poniżej grafika przedstawiająca przykładowe urządzenie – wymagana liczba sztuk 1



Wymiary urządzenia:

- szerokość: 6.5m (tolerancja 10%)
- długość: 6.5m (tolerancja 10%)
- wysokość: 3m (tolerancja 10%)

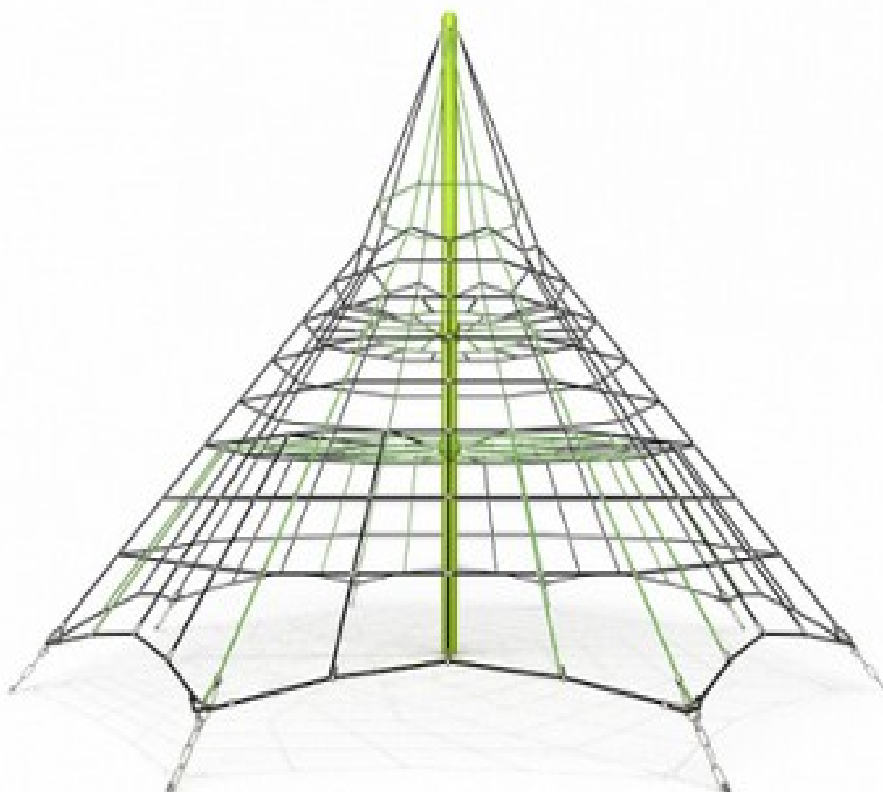
b) Na terenie przeznaczonym na plac zabaw Wykonawca winien zamontować urządzenie sprawnościowe - składające się z pionowego masztu wykonanego z rur stalowych cynkowanych i malowanych proszkowo oraz rozpiętych lin polipropylenowych o średnicy min. 16mm z rdzeniem stalowym.

Urządzenie winno posiadać certyfikat zgodności z normą PN-EN 1176.

Urządzenie należy montować zgodnie z wymaganiami producenta.

Pod i wokół urządzenia nawierzchnia bezpieczna – piasek o miąższości zgodnej z normami w kwestii upadku z wysokości.

Poniżej grafika przedstawiająca przykładowe urządzenie – wymagana liczba sztuk 1



Wymiary urządzenia:

- szerokość: 6.75m (tolerancja 10%)
- długość: 6.75m (tolerancja 10%)
- wysokość: 5m (tolerancja 10%)

c) Na terenie przeznaczonym na plac zabaw Wykonawca winien zamontować zestaw min. 4 ziemnych trampolin o konstrukcji stalowej ocynkowanej z matą do skakania. Kołnierz wokół maty do skakania gumowy.

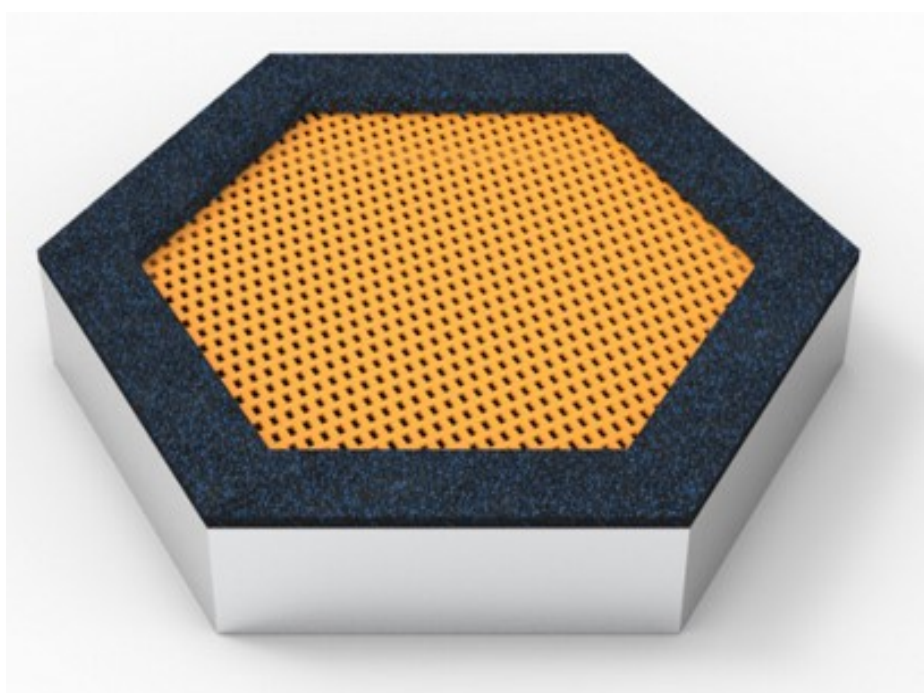
Wymiary urządzenia min 4m x 4m, średnica każdej maty min. 97cm.

Urządzenie winno posiadać certyfikat zgodności z PN-EN 1176.

Urządzenie należy montować zgodnie z wymaganiami producenta.

Pod i wokół urządzenia nawierzchnia bezpieczna – piasek o miąższości zgodnej z normami w kwestii upadku z wysokości.

Poniżej grafika przedstawiająca przykładowe urządzenie.



Wymiary urządzenia:

- szerokość: 1.5m (tolerancja 10%)

- długość: 1.75m (tolerancja 10%)

d) Wykonawca winien ogrodzić teren placu zabaw za pomocą ażurowego ogrodzenia o wysokości min. 120cm wyposażonego w min. dwie furtki o szerokości min. 1m. Ogrodzenie nie może być zakończone ostrymi elementami.

Przewiduje się minimalną długość ogrodzenia 120mb.

e) Szczególne wymagania dotyczące placu zabaw:

- montaż elementów należy wykonać zgodnie z wymaganiami producenta z zachowaniem stref bezpieczeństwa
- nasłonecznienie co najmniej 50% powierzchni placu zabaw dla dzieci wynosi co najmniej 2 godziny, liczone w dniach równonocy, w godzinach 10⁰⁰-16⁰⁰. W zabudowie śródmiejskiej dopuszcza się nasłonecznienie nie krótsze niż 1 godzina,
- odległość placów zabaw dla dzieci, boisk dla dzieci i młodzieży oraz miejsc rekreacyjnych od linii rozgraniczających ulicę, dróg, ciągów pieszo-jezdnych, okien pomieszczeń przeznaczonych na pobyt ludzi oraz miejsc gromadzenia odpadów wynosi co najmniej 10 m,
- plac zabaw dla dzieci powinien być ogrodzony
- ogrodzenie placu zabaw dla dzieci od strony drogi, ulicy, parkingu lub ciągu pieszo-jezdnego wykonuje się z materiałów i w sposób zapewniający bezpieczeństwo ludziom i zwierzętom; ogrodzenie to posiada: 1) wysokość nie mniejszą niż 1,0 m; 2) furtkę o szerokości co najmniej 1,2 m nieutrudniającą dostępu osobom ze szczególnymi potrzebami,
- wyposażenie placu zabaw dla dzieci oraz jego nawierzchnia spełnia wymagania określone w Polskich Normach dotyczących wyposażenia placów zabaw i nawierzchni,
- teren należy profilować w taki sposób aby powodować odpływ wody deszczowej poza obszar placu zabaw; spadek terenu winien mieścić się w zakresie 1-2%.
- teren placu zabaw nie może posiadać nierówności jak doły, nagłe obniżenia, krzywizny itp.
- na terenie zabaw nie mogą występować niezabezpieczone schody, platformy itp.
- teren placu zabaw nie powinien posiadać elementów zagrażających użytkownikom jak kamienie, ostre elementy, itp.

1.4.5. Wykonanie budynku toalet publicznych wraz z pomieszczeniem gospodarczym:

a) parametry charakterystyczne:

Przewiduje się wykonanie toalet jako oddzielnych pomieszczeń higieniczno – sanitarnych ogólnodostępnych dla:

- kobiet – dla 20 osób
- mężczyzn – dla 20 osób
- niepełnosprawnych – 1 osoba
- minimalna powierzchnia użytkowa sanitariatów: 40m²
- pomieszczenie gospodarcze: powierzchnia użytkowa: min. 40m²
- wysokość pomieszczeń min. 275cm

b) opis elementów budowlanych:

Budynek wykonany w konstrukcji tradycyjnej murowanej, spełniający wymagania m.in. Warunków Technicznych. Budynek składa się z komunikacji ogólnej, toalety męskiej, toalety damskiej i toalety dla osób niepełnosprawnych oraz pomieszczenia technicznego dostępnego od zewnątrz obiektu.

Budynek wyposażony w instalacje m.in.:

- wodociągową (ciepła woda, zimna woda, centralny mieszacz)
- kanalizacyjną
- elektryczną
- grzewczą
- wentylacyjną
- alarmową

Fundamenty betonowe/żelbetowe, ścianki fundamentowe z drobnowymiarowych elementów murowych lub betonowe/żelbetowe, ściany nośne z elementów ceramicznych lub silikatowych, stolarka okienna i drzwiowa aluminiowa, system orywnowania stalowy ocynkowany i powlekany w kolorze, parapety zewnętrzne stalowe ocynkowane i powlekane.

Na ścianach wykonać izolację termiczną gr. min. 15cm i tynk silikonowo - silikatowy – całość w systemie ETICS.

Ściany wewnętrzne pomieszczeń higieniczno-sanitarnych do wys. min. 200cm wyłożyć płytkami ceramicznymi, powyżej tynk cem-wap i gładź gipsowa wraz z malowaniem farbami do pomieszczeń wilgotnych.

Podłogi pomieszczeń higieniczno-sanitarnych z płytek mrozoodpornych o antypoślizgowości min. R11.

Wykonawca zobowiązany jest do wyposażenia budynku w komplet urządzeń sanitarnych i innych elementów białego montażu, oprawy oświetleniowe, włączniki, gniazdka wentylatory i inne elementy. Wyposażenie powinno być dobrane mając na uwadze specyfikę obiektu jego ogólnodostępność a także minimalizowanie zużycia mediów.

Miski ustępowe, pisuary ceramiczne wiszące z systemowym rozwiązaniem stelaża podtynkowego.

Umywalki ceramiczne z bateriami wandaloodpornymi z wyłącznikiem czasowym.

Przy każdej umywalce lustro wtopione w płytki o wymiarach min. 60x90cm.

Toaletę dla niepełnosprawnych wyposażyć w dedykowane urządzenia sanitarne (miska ustępowa wisząca) pochwyty dla niepełnosprawnych oraz przewijak dla niemowląt montowany na ścianie.

Toalety wyposażyć w suszarki elektryczne, dozowniki mydła, kosze na odpadki mocowane do ściany, szczotki toaletowe mocowane do ściany, wieszaki na papier toaletowy itp.

W budynku umieścić piktogramy oraz oznaczenia gwarantujące dostępność dla osób z określonymi dysfunkcjami jak np. zaburzenia widzenia.

Budynek wyposażać w niezbędne elementy/instalacje wyposażenia ppoż – zgodnie z odpowiednimi przepisami.

Zapewnić dostęp do budynku osobom niepełnosprawnym.

Pomieszczenie gospodarcze powinno być dostępne z zewnątrz budynku i powinno być wyposażone w bramę garażową o napędzie elektrycznym sterowanym z min 3szt pilotów o szerokości min. 250cm i wysokości 210cm a także drzwi zewnętrzne o wymiarach min. 100cm x 200cm.

Ściany wewnętrzne oraz sufit pomieszczenia gospodarczego wykończyć w tynku cem-wap. i pomalować farbą do pomieszczeń wilgotnych. Podłogę pomieszczenia gospodarczego wykończyć mrozoodpornymi płytkami gresowymi.

Pomieszczenie gospodarcze wyposażać m.in. w:

- instalację oświetleniową
- instalację gniazd wtykowych w tym gniazdo 400V (trójfazowe)
- kranik ze złączką
- wpust podłogowy
- wentylację
- instalację grzewczą

Odprowadzenie ścieków z budynku dopuszcza się zarówno do kanalizacji miejskiej po uzyskaniu odpowiednich warunków gestora sieci lub do szczelnego zbiornika na nieczystości ciekłe.

c) utwardzenia wokół budynku:

Wykonawca w związku z realizacją budynku winien wykonać dojścia i dojazd do budynku dostępne z ciągów pieszo-jezdných.

Przewiduje się dodatkowo wykonanie utwardzenia z kostki betonowej gr. 8cm z obrzeżami betonowymi 8x30x100 na ławie betonowej z oporem:

- przed drzwiami zewnętrznymi do części higieniczno-sanitarnej o wymiarach min. 2x3m
- przed drzwiami zewnętrznymi do pom. gospodarczego o wymiarach min. 2x2m
- przed bramą garażową o wymiarach min. 2x3m

1.4.6. Wykonanie sceny do prezentacji kulturalnych, edukacyjnych oraz społecznych:

Wykonawca w ramach zadania zaprojektuje scenę z zadaszeniem i infrastrukturą (nagłośnieniem, oświetleniem, punktem obsługi itp.) i widownią na min 100 osób.

Wykonawca w ramach umowy w I etapie wykona scenę ze ścianką sceniczną, schodami zewnętrznymi, punktem dostępowym energii elektrycznej i widownią na min. 100 osób, bez zadaszenia oraz bez infrastruktury tj. nagłośnienia, oświetlenia. Jednak zadaszenie i infrastruktura powinna być tak zaprojektowane aby jej wykonanie nie powodowało demontażu wykonanych elementów sceny - z uwagi na trwałość projektu i kwestie ekonomiczne.

Scenę należy wyposażyć w schody, ściankę sceniczną oraz przygotować punkty dostępowe energii elektrycznej.

Scena powinna być umieszczona na podwyższeniu do 50cm ponad gruntem.

Ścianki oporowe wykonać z prefabrykowanych elementów oporowych tzw. eLek, układanych na podbudowie z betonu klasy min C12/16.

Podest sceny stanowić będzie kostka betonowa gr. 8cm lub deski kompozytowe lub inny materiał w uzgodnieniu z Zamawiającym.

Wejście na scenę należy wykonać z prefabrykowanych stopni schodowych (biegu schodowego) o szerokości min. 150cm.

Ścianki oporowe sceny oraz schody na scenę należy wykonać z betonu architektonicznego.

Powierzchnia sceny: 48m² (tolerancja 10%).

UWAGA: dopuszcza się wykonanie sceny na poziomie gruntu po akceptacji Zamawiającego.

Ścianka sceniczna powinna być zlokalizowana w tylnej części sceny, powinna być wykonana z elementów drobnowymiarowych silikatowych lub ceramicznych odpowiednio wzmocnionych elementami żelbetowymi. Ściankę należy wykończyć w tynku, drewnie, kamieniu lub innym materiale w uzgodnieniu z Zamawiającym.

Wymiary ścianki:

- wysokość 4.2m (tolerancja 10%)
- szerokość ścianki – 8.5m (tolerancja 10%)

Widownia powinna być wykonana z ławek betonowych (beton szlifowany lub architektoniczny) z drewnianymi/kompozytowymi deskami stanowiącymi miejsce do siedzenia. Ławki powinny być

ustawione w taki sposób aby gwarantowały odpowiednią widoczność sceny. Wykonawca winien wykorzystać naturalne pochylenie gruntu w celu stopniowania wysokości ławek w terenie.

Odległości między poszczególnymi rzędami ławek oraz przejścia między ławkami winny spełniać wymagania odpowiednich przepisów w tym dotyczących bezpiecznej ewakuacji.

Ławki powinny spełniać wymagania mebli parkowych/miejskich, być odporne na działania wandalii.

Wymiary ławek:

- długość: 200cm (tolerancja 10%),
- szerokość: 50cm (tolerancja 10%),
- wysokość min. 40cm,

Szerokość miejsca do siedzenia dla jednej osoby, służąca do obliczenia ilości ławek, powinna być zgodna z wymaganiami odnośnych przepisów jednak nie mniej niż 45cm.

Przykładowe ławki przedstawiono na poniższej fotografii.



Punkt dostępu do energii winien być wyposażony w odpowiednią ilość gniazdek, odpowiednie zabezpieczenia prądowe oraz powinien być zamykany, aby uniemożliwić dostęp osobom nieupoważnionym. Moc punktu ustalić z Zamawiającym.

1.4.7. Ciągi komunikacyjne

- nawierzchnia mineralna wraz z obrzeżami
- szerokość: min. 200cm + obustronne obrzeża
- długość: min 400mb

Nawierzchnia z wodoprzepuszczalnej nawierzchni mineralnej, naturalnie stabilizowanej, przeznaczonej do zastosowania jako trakty piesze i rowerowe. Nawierzchnia składa się z wysokogatunkowych surowców jak kamień naturalny, łupki wysokogórskie oraz ekologiczne lepiszcze wiążące.

Wymagania stawiane nawierzchni:

- nie powinna kruszyć się i pylić.
- powinna być odporna na działania warunków atmosferycznych,
- powinna posiadać wysoką odporność na ciężar, ścieranie
- powinna być niebrudząca
- powinna być przeznaczona m.in. dla wózków inwalidzkich
- powinna być przyjazna środowisku

Dane techniczne:

1. grubość ziarna 0-8mm
2. waga ok 2000kg/m³
3. zagęszczenie wg metody Proctora 2,099g/cm³ (z tolerancja +/-5%)

Ciągi komunikacyjne powinny składać się z następujących warstw:

- nawierzchnia mineralna 0-8mm gr. ok. 3cm
- warstwa dynamiczna 0-16mm gr. ok. 5cm
- podbudowa z kruszywa łamanego 0-31.5 gr. min. 12cm
- warstwa odsączająca (pospółka i piasek) gr. min. 25cm

Przyjąć nachylenie nawierzchni na zewnątrz 1-2%.

Każdą z warstw zagęścić mechanicznie do wymaganych przez producenta parametrów.

Nawierzchnię mineralną wydzielić z terenów zielonych za pomocą betonowego obrzeża 8x30x100 na ławie betonowej klasy min. C12/16 z oporem.

Szczegółowy przebieg i lokalizację względem urządzeń i miejsc zagospodarowania uzgodnić z Zamawiającym.

1.4.8. Ławki i kosze – 9 kompletów

Wykonawca winien wyposażyć teren inwestycji w ławki parkowe wraz z koszami na odpadki.

Ławki powinny być wykonane z betonu architektonicznego lub szlifowanego z siedziskami z desek drewnianych lub kompozytowych. Ławki powinny spełniać wymagania mebli parkowych/miejskich być odporne na działania wandalii.

Wymiary ławek:

- 4szt. min. 200x50x40 [cm]

- 5szt. min. 300x50x40 [cm]

Kosze z betonu architektonicznego lub szlifowanego nawiązujące stylem do ławek. Pojemność kosza min. 50L, wkład ze stali ocynkowanej.

1.4.9 Wykonanie oświetlenia terenu

- latarnie parkowe wysokość. min. 8m
- ilość miejsc pod montaż latarni: 9szt
- ilość latarni: 9szt

Wzdłuż ciągów komunikacyjnych należy wykonać latarnie parkowe. W etapie I należy ułożyć linię kablową wzdłuż ciągów komunikacyjnych. Zamontować 9 latarni wraz z fundamentami oraz wykonać w 9 miejscach zapas kabla do montażu latarni w kolejnym etapie.

Wykonać oświetlenie terenu zewnętrznego za pomocą latarni zewnętrznych o wysokości 8m z naświetlaczami w standardzie LED. Latarnie powinny stanowić komplet składający się z prefabrykowanego fundamentu, słupa, naświetlacza wraz ze wspornikiem, okablowania i innych elementów i akcesoriów niezbędnych do wykonania inwestycji.

Słupy latarni walcowane z rur ze stopu aluminium o wysokości 8m, wyposażone we wnękę na złącze słupowe. Kolorystyka słupów do uzgodnienia z Inwestorem.

Oprawy montowane na wysięgniku z zakończeniem. Kolorystyka obudowy opraw do uzgodnienia z Inwestorem.

1.4.10. Wykonanie terenów zielonych

Wykonawca jest zobowiązany do oczyszczenia, wyrównania, niwelacji terenu wraz z zasiewem trawy na całym terenie przeznaczonym na wykonania robót w I etapie z wyjątkiem wskazanych w opisie terenów z bezpieczną nawierzchnią piaskową, utwardzeniami terenu, parkingiem i sceną.

1.4.11. Wykonanie przyłączy

Wykonawca jest zobowiązany do analizy zapotrzebowania na energię elektryczną, wodę i kanalizację i uzyskać warunki techniczne od gestorów sieci na podstawie których wykona dokumentację projektową uzgodni z odpowiednimi właścicielami sieci i terenów i wykona aby móc zasilić teren przedmiotowej inwestycji.

ETAP II

UWAGA: *Etap II stanowi zadanie projektowe obejmujące swoim zakresem całą powierzchnię działki nr 749/2*

1.4.12. Wykonanie parkingu

- ilość miejsc postojowych min. 10szt w tym 2 dla niepełnosprawnych,

Nawierzchnię parkingu należy zaprojektować z kostki betonowej gr. min. 8cm dopuszcza się kostkę typu „eco” umożliwiającą wchłanianie wody opadowej. Nie dopuszcza się płyt ażurowych typu „meba”.

Poszczególne warstwy parkingu należy dobrać w zależności od warunków gruntowych.

Miejsca postojowe należy oddzielić od siebie w sposób widoczny. Minimalne wymiary miejsc postojowych należy wykonać zgodnie z Warunkami Technicznymi.

Miejsca postojowe dla osób niepełnosprawnych należy wyróżnić niebieskim kolorem, białym piktogramem, oraz odpowiednio oznakować.

Miejsca postojowe powinny posiadać bezpośredni dostęp z drogi publicznej ul. Szkolna.

1.4.13. DOPOSAŻENIE SIŁOWNI ZEWNĘTRZNEJ DLA DOROSŁYCH I MŁODZIEŻY

Wykonawca jest zobowiązany zaprojektować dodatkowe wyposażenie siłowni zewnętrznej dla dorosłych i dzieci. W tym celu Wykonawca winien współpracować z Zamawiającym w celu doboru odpowiednich urządzeń ich parametrów oraz lokalizacji w terenie. Siłownia zewnętrzna zaprojektowana i wykonana w etapie I powinna stanowić kompleks i być spójna pod względem funkcjonalnym z projektowaną rozbudową siłowni projektowaną w etapie II.

Wykonawca w II etapie powinien przewidzieć także wykonanie odpowiednich nawierzchni bezpiecznych, dojść do poszczególnych urządzeń, wyposażenia w ogrodzenie, ławki, kosze, oświetlenie oraz inne elementy/urządzenia/przyłącza, które poprawią jakość i użyteczność terenu.

1.4.14. DOPOSAŻENIE SKATE PARKU

Wykonawca jest zobowiązany zaprojektować dodatkową część skate parku. W tym celu Wykonawca winien współpracować z Zamawiającym w celu doboru odpowiednich urządzeń ich parametrów oraz lokalizacji w terenie. Skate park zaprojektowany i wykonany w etapie I powinien stanowić kompleks i być spójny pod względem funkcjonalnym z projektowaną rozbudową skate parku w etapie II.

Wykonawca w II etapie powinien przewidzieć także wykonanie odpowiednich nawierzchni bezpiecznych, dojść do poszczególnych urządzeń, wyposażenia w ogrodzenie, ławki, kosze, oświetlenie oraz inne elementy/urządzenia/przyłącza, które poprawią jakość i użyteczność terenu.

1.4.15. DOPOSAŻENIE PLACU ZABAW WRAZ Z TRAMPOLINAMI

Wykonawca jest zobowiązany zaprojektować dodatkową część placu zabaw z trampolinami. W tym celu Wykonawca winien współpracować z Zamawiającym w celu doboru odpowiednich urządzeń ich parametrów oraz lokalizacji w terenie. Plac zabaw wraz z trampolinami zaprojektowany i wykonany w etapie I powinien stanowić kompleks i być spójny pod względem funkcjonalnym z projektowaną rozbudową placu zabaw wraz z trampolinami w etapie II.

Wykonawca w II etapie powinien przewidzieć także wykonanie odpowiednich nawierzchni bezpiecznych, dojść do poszczególnych urządzeń, wyposażenia w ogrodzenie, ławki, kosze, oświetlenie oraz inne elementy/urządzenia/przyłącza, które poprawią jakość i użyteczność terenu.

1.4.16. POZOSTAŁE CIĄGI KOMUNIKACYJNE, DROGI, CHODNIKI TERENY UTWARDZONE

Wykonawca jest zobowiązany zaprojektować dodatkowe ciągi komunikacyjne, drogi, chodniki i inne tereny utwardzone. W tym celu Wykonawca winien współpracować z Zamawiającym w celu doboru odpowiednich materiałów i technologii oraz lokalizacji w terenie. Ciągi komunikacyjne zaprojektowane i wykonane w etapie I oraz ciągi komunikacyjne, drogi, chodniki i inne tereny utwardzone powinny stanowić kompleks i być spójne pod względem funkcjonalnym dla całego terenu inwestycji, a także powinny umożliwiać dostęp do dróg publicznych.

1.4.17. DOPOSAŻENIE TERENU W ELEMENTY MAŁEJ ARCHITEKTURY MIEJSKO-PARKOWEJ JAK NP. ŁAWKI, KOSZE, WIATY, SIEDZISKA ITP

Wykonawca jest zobowiązany zaprojektować dodatkową kompletne wyposażenie terenu w elementy małej architektury. W tym celu Wykonawca winien współpracować z Zamawiającym w celu doboru odpowiednich urządzeń ich parametrów oraz lokalizacji w terenie. Urządzenia i elementy małej architektury zaprojektowane i wykonane w etapie I powinny być spójny pod względem funkcjonalnym z projektowaną doposażeniem przewidzianym w etapie II.

Wykonawca w II etapie powinien przewidzieć także wykonanie odpowiednich nawierzchni bezpiecznych, dojść do poszczególnych urządzeń.

1.4.18. WYKONANIE MIEJSC EKSPOZYCJI:

- liczba miejsc ekspozycji: min. 10
- każde miejsce ekspozycji o powierzchni min. 16m²

Miejsca ekspozycji wykonać jako tereny utwardzone kostką betonową gr.min. 8cm na podbudowie jak dla parkingów dla samochodów o całkowitej masie dopuszczalnej 3.5T.

Wokół utwardzenia wykonać opornik z betonowego obrzeża 8x30x100 na ławie betonowej.

Planuje się połączenie w zespół po dwa miejsca ekspozycji, rozdzielone je pasem zieleni, w którym należy zlokalizować punkt dostępu do energii elektrycznej dla sąsiednich stanowisk.

Punkt dostępu do energii winien być wyposażony w odpowiednią ilość gniazdek, odpowiednie zabezpieczenia prądowe oraz powinien być zamykany aby uniemożliwić dostęp osobom nieupoważnionym. Moc każdego z punktów ustalić z Zamawiającym

1.4.19. DOPOSAŻENIE TERENU W LATARNIE, ILUMINACJĘ I INNE URZĄDZENIA / SYSTEMY WIZUALNO AKUSTYCZNE ITP

Wykonawca jest zobowiązany zaprojektować dodatkową infrastrukturę oświetleniową i wizualno - akustyczną m.in.:

- uzupełnienie latarni z miejscach w których w I etapie pozostawiono zapas przewodów,
- wykonanie nowego doświetlenia terenu działki poprzez zaprojektowanie systemu oświetlenia miejsko – parkowego
- wykonanie iluminacji dla wskazanych przez Zamawiającego miejsc jak np. scena z widownią itp.
- wykonanie systemu oświetlenia scenicznego i nagłośnienia dla sceny z widownią wraz z przewidzianym punktem sterowniczym
- inne elementy jak np. ławki grające itp.

1.4.20. WYKONANIE WIATY ROWEROWEJ

Wykonawca zaprojektuje wiatę rowerową ze stacją naprawy rowerów wyposażoną m.in. w komplet kluczy, kompresor itp.

Wiąta powinna komponować się z zaprojektowanymi urządzeniami i terenem.

Dodatkowo na terenie działki nr 749/2 w miarę takiej potrzeby Wykonawca przewidzi miejsca do parkowania rowerów ze stojakami.

1.4.21. WYKONANIE ZADASZENIA SCENY

Wykonawca zaprojektuje:

- zadaszenie sceny
- system oświetlenia scenicznego i nagłośnienia dla sceny z widownią wraz z przewidzianym punktem sterowniczym
- inne wymagane przez Zamawiającego elementy poprawiające użyteczność obiektu

1.4.22. WYKONANIE TERENÓW ZIELONYCH

Wykonawca zaprojektuje:

- pas zieleni izolacyjnej – zgodnie z zapisami MPZP
- łąkę kwietną
- nasadzenie traw ozdobnych, krzewów oraz drzew ozdobnych

Wykonawca winien dobrać gatunki roślin odpowiadające strefie klimatycznej, oznaczeniu chemicznemu gleby i sytuacji hydrologicznej na przedmiotowym terenie.

1.5. Określenie wielkości możliwych przekroczeń lub pomniejszenia przyjętych parametrów powierzchni i kubatur lub wskaźników.

1.5.1. Przygotowanie terenu dla celów realizacji inwestycji

- określono minimalną wymaganą powierzchnię, nie określa się powierzchni maksymalnej

1.5.2. Wykonanie siłowni zewnętrznej dla dorosłych i młodzieży

- określono minimalną wymaganą ilość urządzeń, nie określa się maksymalnej ilości urządzeń
- dopuszcza się montaż dwóch urządzeń na jednym systemie nośnym np. pylonie

1.5.3. Wykonanie skate parku

- określono minimalną wymaganą powierzchnię płyty betonowej, nie określa się powierzchni maksymalnej
- określono minimalną wymaganą ilość urządzeń, nie określa się maksymalnej ilości urządzeń
- dopuszcza się zmianę wymiarów urządzeń z tolerancją +/-10%

1.5.4. Wykonanie placu zabaw wraz z trampolinami

- określono minimalną wymaganą ilość urządzeń, nie określa się maksymalnej ilości urządzeń
- dopuszcza się zmianę wymiarów urządzeń z tolerancją +/-10%

1.5.5. Wykonanie budynku toalet publicznych wraz z pomieszczeniem gospodarczym:

- określono minimalne wymagane powierzchnie, nie określa się powierzchni maksymalnej

1.5.6. Wykonanie sceny do prezentacji kulturalnych, edukacyjnych oraz społecznych:

- dopuszcza się zmianę wymiarów ścianki z tolerancją +/-10%
- dopuszcza się zmianę szerokości i długości ławek z tolerancją +/-10%

1.5.7. Ciągi komunikacyjne

- określono minimalną wymaganą szerokość, nie określa się szerokości maksymalnej

2. Opis wymagań zamawiającego w stosunku do przedmiotu zamówienia:

2.1. Wymagania dotyczące zawartości dokumentacji projektowej

Poniższe wymagania należy realizować łącznie ze wszystkimi zapisami PFU a w szczególności z punktem 1.2. Aktualne uwarunkowania wykonania przedmiotu zamówienia.

2.1.1. Zakres dokumentacji

Wykonawca dokumentacji projektowej będzie zobowiązany m.in. do:

- szczegółowej weryfikacji i analizy przyjętych założeń w PFU, załączników do PFU, opinii oraz aktów prawa lokalnego oraz innych uzgodnień
- uzyskania podkładów geodezyjnych, map do celów projektowych, niezbędnych opinii, zgód, pozwoleń i opracowań wymaganych przepisami prawa
- opracowania odpowiedniej dokumentacji i uzyskania opinii, decyzji, pozwoleń WUOZ – jeżeli będą wymagane
- opracowania odpowiedniej dokumentacji i uzyskania decyzji środowiskowej – jeżeli będzie wymagana
- opracowania odpowiedniej dokumentacji i uzyskania decyzji na wycinkę drzew i krzewów - jeżeli będzie wymagana,
- opracowania odpowiedniej dokumentacji i uzyskania decyzji wyłączenia gruntów z produkcji rolnej - jeżeli będzie wymagana,
- sporządzenia odpowiednich wniosków i uzyskania warunków technicznych przyłączenia obiektu/obiektów do sieci od ich gestorów
- wykonania opinii geotechnicznej z dokumentacją badań wykonaną przez uprawnionego geologa,
- opracowania odpowiedniej dokumentacji i uzyskania zgody na lokalizację zjazdu/zjazdów na działkę z drogi publicznej,
- wykonania koncepcji projektowej
- opracowania wymaganych przepisami prawa, w tym Prawa budowlanego projektów niezbędnych do uzyskania odpowiednich zgód administracyjnych wraz ze wszystkimi niezbędnymi uzgodnieniami, decyzjami itp. (w przypadku takiego wymogu).
- przygotowanie odpowiednich dokumentów formalno-prawnych i uzyskanie na ich podstawie, własnym staraniem i kosztem odpowiednich decyzji, opinii, pozwoleń, ekspertyz itp.

- uzyskanie zgody na prowadzenie robót we właściwym organie (decyzja pozwolenia na budowę, zgłoszenie robót przyjęte bez sprzeciwu wraz z zaświadczeniem o braku sprzeciwu)
- opracowania projektów technicznych niezbędnych do realizacji inwestycji w każdej branży, opracowanych przez osoby posiadające odpowiednie uprawnienia budowlane do projektowania bez ograniczeń
- jeżeli wystąpi potrzeba - opracowania projektów technicznych niezbędnych do realizacji inwestycji w każdej branży, opracowanych przez osoby posiadające odpowiednie uprawnienia budowlane do projektowania bez ograniczeń
- wykonania przedmiaru i opracowania kosztorysu ofertowego metodą szczegółową
- opracowania Specyfikacji Technicznej Wykonania i Odbioru Robót Budowlanych
- uzgodnienia rozwiązań projektowych z odpowiednimi rzeczoznawcami, instytucjami i służbami – jeżeli przepisy prawa tego wymagają

UWAGA:

W przypadku wymogu wykonania badań archeologicznych na przedmiotowym terenie, Wykonawca wykona je własnym staraniem i kosztem zatrudniając osobę posiadającą odpowiednie doświadczenie, uprawnienia a osoba ta będzie spełniała dodatkowe wymagania stawiane przez WUOZ.

W przypadku wymogu wykonywania nadzoru archeologicznego, Wykonawca własnym staraniem i kosztem zatrudni osobę posiadającą odpowiednie doświadczenie, uprawnienia a osoba ta będzie spełniała wymagania stawiane przez WUOZ.

2.1.2. Dokumentacja projektowa

2.1.2.1. Projekty należy opracować po wykonaniu koncepcji i akceptacji rozwiązań przez Zamawiającego.

- Dokumentację projektową należy opracować zgodnie z wymogami obowiązującego prawa w tym Prawa budowlanego i odnosnych rozporządzeń wykonawczych. Założenia, obliczenia i parametry elementów powinny być zgodne z obowiązującymi aktami normalizacyjnymi i przepisami branżowymi w tym Polskimi Normami.

Wykonawca winien uzgadniać na bieżąco z Zamawiającym wszelkie kwestie projektowe w tym rozwiązania, materiały, kolorystkę i inne parametry.

2.1.2.2. Projekt Architektoniczno – Budowlany oraz Projekt Zagospodarowania Terenu (w przypadku wymogu uzyskania decyzji pozwolenia na budowę) lub Projekt do Zgłoszenia Robót (w przypadku wymogu uzyskania zgłoszenia).

- Wykonawca jest zobowiązany do opracowania projektów w celu uzyskania zgody na prowadzenie przedmiotowych robót budowlanych we właściwym organie. Projekty winny być opracowane przez osoby posiadające odpowiednie uprawnienia budowlane bez ograniczeń.
- Wykonawca własnym staraniem jest zobowiązany uzgodnić dokumentację projektową z odpowiednimi rzeczoznawcami, gestorami sieci, właścicielami terenów, urzędami, instytucjami itp. Wszystkie projekty należy opracować w wersji papierowej w pięciu egzemplarzach oraz w wersji elektronicznej PDF tożsamej z wersją papierową

2.1.2.3. Projekty techniczne

- Wykonawca jest zobowiązany do opracowania projektów technicznych niezbędnych do realizacji inwestycji w każdej branży, opracowanych przez osoby posiadające odpowiednie uprawnienia budowlane do projektowania bez ograniczeń. Wymaga się w szczególności:
- projektu technicznego branży architektonicznej i konstrukcyjnej budynku i sceny z widownią
- projektu technicznego instalacji elektrycznych i sanitarnych budynku i sceny z widownią
- projektu technicznego zieleni
- projektu technicznego przyłączy (wod-kan, WLZ itp.)
- projektu technicznego zewnętrznej instalacji oświetleniowej, iluminacji, oświetlenia scenicznego itp.
- projektu technicznego branży drogowej zawierającej m.in. projekt zjazdu, parkingu, ciągów komunikacyjnych i terenów utwardzonych
- projektu technicznego niskoprądowego w zakresie alarmu dla budynku
- innych projektów technicznych, które będą wymagane ze względu na specyfikę robót

Projekty powinny zawierać m.in. część opisową i część graficzną.

Dokumentacja techniczna powinna być opracowana zgodnie z odnośnymi przepisami prawa, powinna zawierać dokładne i szczegółowe opisy, obliczenia, analizy i rysunki.

Dokumentacja techniczna powinna być uzgodniona z odpowiednimi rzeczoznawcami, gestorami sieci, właścicielami terenów, urzędami, instytucjami itp. - jeżeli przepisy prawa tego wymagają.

Wszystkie projekty należy opracować w wersji papierowej w trzech egzemplarzach oraz w wersji elektronicznej PDF tożsamej z wersją papierową.

2.1.2.4. Projekty wykonawcze

- jeżeli specyfika, złożoność i skomplikowanie konstrukcji/instalacji/elementu tego wymaga, Wykonawca jest zobowiązany do opracowania projektów wykonawczych niezbędnych do realizacji inwestycji w każdej branży, opracowanych przez osoby posiadające odpowiednie uprawnienia budowlane do projektowania bez ograniczeń.

Projekty powinny zawierać m.in. część opisową i część graficzną.

Wszystkie projekty należy opracować w wersji papierowej w trzech egzemplarzach oraz w wersji elektronicznej PDF tożsamej z wersją papierową.

2.1.2.5. Przedmiar, kosztorys ofertowy (dla etapu I), kosztorys inwestorski (dla etapu II) i STWIORB należy wykonać zgodnie z wymaganiami odnośnego rozporządzenia. Przedmiar i kosztorys należy wykonać metodą szczegółową.

Przedmiar, kosztorysy i STWIORB należy opracować w wersji papierowej w jednym egzemplarzu oraz w wersji elektronicznej PDF tożsamej z wersją papierową

2.1.2.6. Inne opracowania niezbędne do realizacji robót

Należy opracować w wersji papierowej w trzech egzemplarzach oraz w wersji elektronicznej PDF tożsamej z wersją papierową

2.1.3. Akceptacja rozwiązań

Wykonawca powinien uzyskać akceptację Zamawiającego na etapie koncepcyjnym a następnie powinien uzyskać akceptację Zamawiającego dotyczącą rozwiązań ujętych w projektach budowlanych i technicznych a także wykonawczych jeżeli takie powstaną.

Wykonawca winien własnym staraniem na etapie wykonywania dokumentacji projektowej przedstawić próbki proponowanych materiałów wykończeniowych a także urządzeń, wyposażenia obiektu, stolarki itp.

Wykonawca winien przedstawić Zamawiającemu do wyboru proponowane urządzenia placu zabaw, siłowni zewnętrznej i skate parku. Wymaga się przedstawienia produktów minimum trzech różnych producentów w celu świadomego wyboru przez Zamawiającego.

2.1.4. Inne ustalenia

Wykonawca nie może wykorzystywać błędów, braków itp. w programie funkcjonalno – użytkowym.

Wymogi stawiane przez PFU należy traktować jako wymagania minimalne – bazowe.

Wykonawca wraz z dokumentacją projektowo – kosztorysową dołączy oświadczenie, że została ona wykonana zgodnie z PFU, umową, obowiązującymi przepisami i normami a także, że jest kompletna z punktu widzenia celu któremu ma służyć.

W szczególnych przypadkach, Zamawiający dopuszcza zmiany w stosunku do zapisów PFU pod warunkiem zgodności zamierzenia z warunkami dofinansowania i akceptacji Zamawiającego.

2.2. Wymagania dotyczące terenu budowy, inwestycji i realizacji

2.2.1. Teren budowy i kwestie BHP

2.2.1.1. Stan istniejący terenu budowy

Teren inwestycji zlokalizowany jest w południowej części miasta, między ulicami Wrocławską a Szkolną.

Przedmiotowa działka obecnie stanowi teren zainwestowany rolniczo.

Obecnie w zachodniej części działki Zamawiający składowe materiały budowlane, które do czasu rozpoczęcia robót przez Wykonawcę zostaną usunięte z terenu inwestycji.

Wzdłuż ulicy Wrocławskiej (od zachodu przedmiotowej działki) zlokalizowana jest utwardzona ścieżka rowerowa z chodnikiem oraz szpaler drzew liściastych i krzewów.

Od południa działka graniczy z terenami zainwestowanymi rolniczo – pola uprawne, jednak o statusie zabudowy mieszkaniowej jednorodzinnej wg MPZP.

Od wschodu działka graniczy z terenami zabudowy mieszkaniowo – usługowej wg MPZP.

Na północ od granicy działki zlokalizowana jest działka 749/1 i pas drogowy - ul. Szkolna.

Przez przedmiotową działkę przebiega także napowietrzna linia elektroenergetyczna z pasem ochronnym.

2.2.1.2. Wymagania stawiane Wykonawcy

- Wszystkie roboty należy wykonywać w zgodzie z przepisami BHP.
- Wykonawca opracuje plan BIOZ i zgodnie z nim będzie prowadził roboty budowlane oraz odpowiednio chronił i zabezpieczał teren budowy.
- Miejsce realizacji robót należy wygrodzić ogrodzeniem panelowym pełnym lub ażurowym z siatką zabezpieczającą wys. min. 2m, oznakować i zabezpieczyć przed dostępem osób trzecich.
- Tereny utwardzone (chodniki, schody zewnętrzne itp.) Wykonawca winien zabezpieczyć odpowiednimi materiałami, które zapewnią ich ochronę.
- Wykonawca winien wyznaczyć i oznakować drogi ewakuacyjne i utrzymywać je w odpowiednim stanie technicznym.
- Nie dopuszcza się magazynowania elementów, materiałów budowlanych i innych przedmiotów na drogach ewakuacyjnych.

- Wszystkie powierzchnie, które znajdują się na trasie przemieszczania materiałów oraz w obrębie prowadzonych robót należy zabezpieczyć przed uszkodzeniem.
- Wykonawca jest zobowiązany zabezpieczyć teren prowadzonych robót pod względem przeciwpożarowym.
- Rusztowania winny posiadać odpowiednie dokumenty dopuszczenia oraz powinny być montowane przez uprawnionego montażystę. Wykonawca przedstawi protokół z odbioru rusztowań wraz z pomiarem uziemienia.
- Wykonawca do realizacji przedmiotowego zadania winien oddelegować pracowników mających odpowiednie doświadczenie, przeszkolenie i wiedzę oraz posiadających odpowiednie wyposażenie w tym sprzęt ochrony osobistej itp.
- Organizacja mediów na miejscu realizacji a także niezbędnych pomieszczeń (w tym sanitarnych) dla pracowników jest w gestii Wykonawcy (finansowanie, podpisanie odpowiednich umów itp.)
- Wykonawca na czas robót zapewni ochronę obiektu i mienia na przejętym terenie budowy
- Materiały i wyroby dostarczane na budowę Wykonawca będzie magazynował na wydzielonych placach składowych zabezpieczonych przed deszczem i wiatrem co najmniej stałym dachem.
- Wykonawca robót będzie dążył do minimalizowania hałasu uciążliwego dla okolicznych mieszkańców,
- Wykonawca na terenie budowy w zamkniętym kontenerze zlokalizuje punkt pierwszej pomocy wyposażony dodatkowo w podręczne środki gaśnicze
- Materiały odpadowe Wykonawca winien segregować i na bieżąco utylizować zgodnie z przepisami.
- Każdorazowo, drogi dojazdowe, chodniki, które zostały zabrudzone przez Wykonawcę podczas wykonywania robót należy oczyścić
- Po zakończeniu wszystkich robót w ramach kontraktu, teren należy uporządkować i doprowadzić do stanu nie gorszego od pierwotnego. Uszkodzone elementy, wyposażenie i materiały należy wymienić lub naprawić.
- W przypadku naruszenia jakiegokolwiek instalacji lub sieci, wykonawca winien ją naprawić a także wykonać kontrolę (kontrolę przeprowadza osoba posiadająca odpowiednie uprawnienia) potwierdzoną protokołem.
- Wykonawca jest zobowiązany przygotować dokumentację powykonawczą
- Wykonawca jest zobowiązany uzyskać decyzję pozwolenie na użytkowanie dla robót wykonywanych w etapie I,

2.2.2. Roboty rozbiórkowe i demontażowe

Wykonawca jest zobowiązany w ramach przedmiotowego zadania do wykonania niezbędnych rozbiórek, demontaży, wycinek itp. umożliwiających realizację robót zakontraktowanych.

2.3. Wymagania dotyczące osób które winny brać udział w inwestycji

Wymaga się aby przy realizacji przedmiotowej inwestycji w systemie zaprojektuj – wybuduj z ramienia Wykonawcy brały udział następujące osoby:

2.3.1. projektanci i projektanci sprawdzający (jeżeli przepisy prawa tego wymagają) – osoby posiadające odpowiednie uprawnienia budowlane wymagane do realizacji projektów bez ograniczeń, legitymujący się odpowiednim aktualnym wpisem i zaświadczeniem z Izby Inżynierów:

- specjalności architektonicznej,
- specjalności konstrukcyjno – budowlanej,
- specjalności instalacyjnej w zakresie sieci, instalacji i urządzeń elektrycznych i elektroenergetycznych,
- specjalności instalacyjnej w zakresie sieci instalacji i urządzeń cieplnych, wentylacyjnych, gazowych, wodociągowych i kanalizacyjnych,

2.3.2. kierownik budowy – osoba posiadające uprawnienia budowlane do kierowania robotami budowlanymi w specjalności konstrukcyjno – budowlanej, legitymujący się aktualnym odpowiednim wpisem i zaświadczeniem z Izby Inżynierów,

2.3.3. kierownik robót – osoba posiadające uprawnienia budowlane do kierowania robotami budowlanymi w:

- specjalności instalacyjnej w zakresie sieci, instalacji i urządzeń elektrycznych i elektroenergetycznych,
- specjalności instalacyjnej w zakresie sieci instalacji i urządzeń cieplnych, wentylacyjnych, gazowych, wodociągowych i kanalizacyjnych,

2.3.4. inne osoby funkcyjne wymagane odrębnymi uzgodnieniami jak np. osoba sprawująca nadzór nad badaniami archeologicznymi, itp. w przypadku takiego wymogu,

2.4. Wymagania dotyczące dokumentacji powykonawczej

Wykonawca jest zobowiązany do przygotowania dokumentacji powykonawczej zawierającej m.in.:

- dokumenty potwierdzające jakość materiałów budowlanych dopuszczonych do obrotu zgodnie z art. 10 ustawy Prawo budowlane jak Deklaracje Właściwości Użytkowych (CE), Krajowe Deklaracje Właściwości Użytkowych, ETA, KOT, Aprobaty Techniczne, Certyfikaty itp.
- dokumenty uzupełniające jak np. atesty higieniczne, certyfikaty z przeprowadzonych kontroli i badań materiałów budowlanych/urządzeń itp,
- protokoły z przeprowadzonych badań i kontroli instalacji, sieci, urządzeń oraz odbioru przyłączy sporządzone przez właścicieli sieci,
- geodezyjną inwentaryzację powykonawczą przyjętą do zasobów

- oświadczenie kierownika budowy i kierowników robót o zgodności wykonania przedmiotowej inwestycji z przepisami prawa w tym Prawa budowlanego, Warunków Technicznych i odpowiednich norm itp.
- pisemną gwarancję producenta na wykonane roboty i zamontowane urządzenia
- instrukcję użytkowania obiektu, wyposażenia, instalacji, itp.
- tabelaryczne zestawienie elementów ruchomych jak np. gaśnice, klucze itp.
- instrukcję bezpieczeństwa pożarowego
- inne dokumenty wymagane przez Inspektora Nadzoru i Zamawiającego
- dokumenty wymagane do uzyskania pozytywnych opinii właściwych organów jak Państwowej Straży Pożarnej, Powiatowej Stacji Sanitarno – Epidemiologicznej
- dokumenty wymagane przez ustawę Prawo budowlane i Powiatowego Inspektora Nadzoru Budowlanego w celu uzyskania decyzji pozwolenia na użytkowanie dla robót wykonywanych w etapie I

Dokumentację należy sporządzić w 2 egzemplarzach w wersji papierowej oraz w wersji elektronicznej.

2.5. Ogólne warunki wykonania i odbioru robót budowlanych

2.5.1. Założenia podstawowe

Wykonawca jest odpowiedzialny za jakość wykonania robót oraz za ich zgodność ze wszystkimi dokumentami kontraktowymi m.in. umową, PFU, dokumentacją projektowo-kosztorysową, opiniami, pozwoleniami, poleceniami Inspektora Nadzoru Inwestorskiego, przedstawicieli Zamawiającego oraz sztuką budowlaną itp.

Wykonawca jest odpowiedzialny za jakość wykonania robót oraz za ich zgodność z przepisami prawa w tym Prawa budowlanego, Warunków Technicznych i innych przywołanych i nieprzywołanych w niniejszym PFU aktów prawa oraz norm dotyczących wykonywanych robót i urządzeń.

2.5.2. Zgodność robót z dokumentacją projektową i PFU

Podstawą realizacji robót jest dokumentacja projektowo kosztorysowa i specyfikacje techniczne wykonania i odbioru robót opracowana zgodnie z założeniami PFU.

Wymagania wyszczególnione w choćby jednym z nich są obowiązujące dla Wykonawcy tak, jakby zawarte były w całej dokumentacji.

Dokumentacja projektowa techniczna zawierać będzie niezbędne rysunki, obliczenia i inne wymagane załączniki.

W przypadku rozbieżności Wykonawca nie może wykorzystywać błędów lub opuszczeń w dokumentacji, a o ich wykryciu winien natychmiast powiadomić Inspektora Nadzoru Inwestorskiego oraz projektanta, który dokona odpowiednich zmian lub poprawek. Wszystkie wykonane roboty i dostarczone materiały będą zgodne z dokumentacją projektową i specyfikacjami technicznymi, a także z przepisami obowiązującymi. Przy wykonywaniu robót należy uwzględniać instrukcje producenta materiałów oraz przepisy związane i obowiązujące, w tym również te, które uległy zmianie lub aktualizacji. W przypadku istnienia norm, atestów, certyfikatów, instrukcji ITB, aprobat technicznych, świadectw dopuszczenia nie wyszczególnionych w niniejszym PFU a obowiązujących, Wykonawca ma również obowiązek stosowania się do ich treści i postanowień.

2.5.3. Podstawowe zasady prowadzenia robót budowlanych

Dodatkowo Wykonawca jest odpowiedzialny za wykonywanie robót w zakresie:

- dokumentacji projektowo- kosztorysowej, specyfikacji technicznej wykonanymi zgodnej z PFU
- instrukcji i dokumentacji techniczno-ruchowej producentów urządzeń, materiałów i wyrobów budowlanych
- wymagań Inspektora Nadzoru
- organizacji robót budowlanych i zastosowanych materiałów, jakości ich wykonania, zgodności z obowiązującymi Polskimi Normami, przepisami Techniczno-Budowlanymi,
- warunków bezpieczeństwa i higieny pracy,
- ochrony przeciwpożarowej i ochrony środowiska w czasie wykonania robót,
- właściwego zabezpieczenia terenu budowy, również przed dostępem osób trzecich, oraz ochrony własności publicznej i prawnej, zabezpieczenia interesów osób trzecich,
- warunków bezpieczeństwa ruchu drogowego, czystości i stanu technicznego dróg i chodników związanych z realizacją inwestycji,

Wykonawca ponosi odpowiedzialność za dokładne wytyczenie w planie i wyznaczenie wysokości wszystkich elementów robót, zgodnie z wymiarami i rzędnymi określonymi w dokumentacji projektowej lub przekazanymi na piśmie przez Zamawiającego. Następstwa jakiegokolwiek błędu spowodowanego przez Wykonawcę w wytyczeniu i wyznaczeniu robót zostaną, poprawione przez Wykonawcę na własny koszt. Sprawdzenie wytyczenia robót lub wyznaczenia wysokości przez Zamawiającego nie zwalnia Wykonawcy od odpowiedzialności za ich dokładność.

2.5.4. Materiały i wyroby budowlane

a) Materiały i wyroby budowlane, stosowane do wykonywania robót budowlanych powinny posiadać dokumenty dopuszczenia ich do stosowania w budownictwie na podstawie art. 10 ustawy Prawo budowlane.

Wykonawca winien posiadać dokumenty potwierdzające, że zostały one wprowadzone do obrotu zgodnie z regulacjami ustawy o wyrobach budowlanych i posiadają wymagane parametry i przekazać je Inspektorowi Nadzoru do oceny przed ich wbudowaniem.

Wyroby budowlane wytwarzane wg zasad określonych w dokumentacji projektowej lub specyfikacjach technicznych (np. beton) będą wymagały przeprowadzenia badań potwierdzających, że spełniają one oczekiwane parametry. Koszty przeprowadzenia tych badań obciążają Wykonawcę, a potrzebę tych badań i ich częstotliwość określa specyfikacje techniczne, odpowiednie normy lub ustali je Inspektor Nadzoru.

Wszystkie montowane urządzenia muszą posiadać właściwe atesty odpowiednich jednostek i instytucji zezwalające na ich stosowanie na terenie Polski.

b) Wykonawca powinien przedstawić szczegółowe informacje dotyczące proponowanego źródła wytwarzania, zamawiania lub wydobywania materiałów i odpowiednie atesty, aprobaty, dopuszczenia oraz świadectwa badań laboratoryjnych, oraz próbki do zatwierdzenia przez Zamawiającego przed zaplanowanym wykorzystaniem jakichkolwiek materiałów i urządzeń przeznaczonych do robót. Zatwierdzenia wybranych materiałów z danego źródła nie oznacza automatycznie, że wszystkie materiały z danego źródła uzyskują zatwierdzenie. Wykonawca zobowiązany jest do udokumentowania, że materiały uzyskane z dopuszczonego źródła w sposób ciągły spełniają wymagania Specyfikacji technicznych w czasie postępu robót. Wykonawca ponosi odpowiedzialność za spełnienie wymagań ilościowych i jakościowych materiałów z wszelkich źródeł. Wykonawca poniesie wszystkie koszty, a w tym: opłaty, wynagrodzenia i wszelkie inne koszty związane z dostarczeniem materiałów i urządzeń do robót.

c) Materiały nieodpowiadające wymaganiom zostaną przez Wykonawcę wywiezione z terenu budowy, bądź złożone w miejscu wskazanym przez Inspektora Nadzoru. Jeśli Inspektor Nadzoru zezwoli Wykonawcy na użycie tych materiałów do innych robót, niż te, dla których zostały zakupione, to koszt tych materiałów zostanie przewartościowany przez Zamawiającego. Każdy rodzaj robót, w którym znajdują się nie zbadane i nie zaakceptowane materiały, Wykonawca wykonuje na własne ryzyko, licząc się z jego nieprzyjęciem i żądaniem rozbiórki/demontażu.

d) Wykonawca zapewni odpowiednie warunki, aby tymczasowo składowane materiały, do czasu, gdy będą one potrzebne do robót, zostały zabezpieczone przed zanieczyszczeniem, zachowały swoją jakość, właściwość do robót i były dostępne do kontroli Inspektora Nadzoru. Miejsca czasowego ich składowania będą zlokalizowane w obrębie terenu budowy.

2.5.5. Kontrola jakości

a) Inspektor Nadzoru i Zamawiający może na każdym etapie o w każdym czasie prowadzić kontrolę robót budowlanych oraz materiałów i wyrobów budowlanych. Wykonawca zapewni ww pełne wsparcie i pomoc w celu weryfikacji jakościowej.

b) Wykonawca jest odpowiedzialny za kontrolę robót i jakości materiałów i wyrobów budowlanych, tym samym zapewni odpowiedni system kontroli (np. laboratorium, pracowników, skalibrowane i posiadające odpowiednie certyfikaty urządzenia pomiarowo-badawcze itp.) do wykonywania odkrywek, pobierania próbek i badań materiałów oraz robót. Wykonawca jest zobowiązany do przeprowadzania, odkrywek, pomiarów i badań materiałów oraz robót w ilości zapewniającej stwierdzenie, że roboty wykonano zgodnie z wymaganiami zawartymi w dokumentacji projektowo - kosztorysowej.

Wszystkie pomiary i badania będą przeprowadzone zgodnie z wymaganiami norm. W przypadku, gdy normy nie obejmują jakiegokolwiek badania, stosować można wytyczne krajowe, albo inne procedury, zaakceptowane przez Inspektora Nadzoru Inwestorskiego. Przed przystąpieniem do pomiarów lub badań, Wykonawca powiadomi Inspektora Nadzoru o rodzaju, miejscu i terminie pomiaru lub badania. Po wykonaniu pomiaru lub badania, Wykonawca przedstawi na piśmie ich wyniki do akceptacji Inspektora Nadzoru.

Wszystkie koszty związane z organizowaniem i prowadzeniem badań, przeprowadzaniu prób itp. ponosi Wykonawca.

c) Inspektor Nadzoru Inwestorskiego dopuści do użycia materiały posiadające dokumenty dopuszczenia, stwierdzające ich pełną zgodność z warunkami podanymi w dokumentacji projektowo-kosztorysowej zgodnej z PFU.

2.5.6. Dokumentacja robót

- decyzja pozwolenie na budowę lub zaświadczenie właściwego organu o przyjęciu zgłoszenia robót bez sprzeciwu

- inne pozwolenia jeżeli będą wymagane

- dokumentacja projektowo – kosztorysowa wraz ze specyfikacją

- plan BIOZ.

- Dziennik budowy wraz z protokołami z kontroli
- książka obmiarów
- pomiary geodezyjne
- badania geotechniczne
- dokumenty potwierdzające dopuszczenie materiałów do obrotu oraz jakość materiałów, wyrobów budowlanych i urządzeń.
- dokumentacja techniczno-rozruchowa oraz instrukcje montażowe i wykonania robót opracowane przez producentów maszyn i urządzeń.
- dokumenty wymagane do uzyskania pozwolenia na użytkowanie lub zgłoszenia zakończenia robót
- instrukcje użytkowania, obsługi i eksploatacji:
 - inne dokumenty

2.5.7. Dziennik budowy

Odpowiedzialność za prowadzenie dziennika budowy spoczywa na Wykonawcy – kierowniku budowy.

Zapisy w Dzienniku budowy będą wykonywane na bieżąco i będą dotyczyć przebiegu robót, stanu bezpieczeństwa ludzi i mienia, oraz technicznej i gospodarczej strony budowy. Każdy zapis w Dzienniku Budowy będzie opatrzone datą jego dokonania, podpisem osoby, która dokonała zapisu, z podaniem jej imienia i nazwiska oraz stanowiska służbowego. Zapisy będą czytelne, dokonane trwałą techniką, w porządku chronologicznym, bezpośrednio jeden pod drugim, bez przerw. Załączone do Dziennika Budowy protokoły i inne dokumenty będą oznaczone kolejnym numerem załącznika i opatrzone datą i podpisem Wykonawcy i Inspektora Nadzoru Inwestorskiego.

2.5.8. Odbiory

Ustala się następujące rodzaje odbiorów:

a) odbiór robót zanikających i ulegających zakryciu,

Odbiór robót zanikających i ulegających zakryciu polega ocenie zgodności wykonywanych robót z dokumentacją projektowo-kosztorysową. Odbiór robót dokonuje komisja odbiorowa i przede wszystkim Inspektor Nadzoru. Gotowość danej części robót do odbioru zgłasza Wykonawca wpisem do dziennika budowy i jednoczesnym powiadomieniem Inspektora Nadzoru Inwestorskiego. Odbiór będzie przeprowadzony w terminie umownym. Z odbioru zostanie sporządzony protokół.

b) odbiór częściowy,

Po zakończeniu umownego etapu robót, dokonaniu wpisu w dzienniku budowy przez kierownika budowy i potwierdzeniu gotowości do odbioru częściowego przez Inspektora Nadzoru Wykonawca zawiadomi Zamawiającego o gotowości do odbioru.

Do zawiadomienia Wykonawca załączy wszystkie niezbędne dokumenty potwierdzające jakość wykonywanych robót, oraz protokół przerobowy.

Zamawiający wyznaczy datę i rozpocznie czynności odbioru częściowego robót stanowiących przedmiot umowy zgodnie z warunkami kontraktu.

Protokół odbioru częściowego sporządzi Zamawiający na formularzu określonym przez Zamawiającego i doręczy Wykonawcy w dniu zakończenia odbioru częściowego.

Odbioru częściowego robót dokonuje się wg zasad jak przy odbiorze końcowym robót.

c) odbiór końcowy,

Odbiór końcowy polega na ocenie rzeczywistego wykonania robót ich zgodności z dokumentacją projektowo-kosztorysową zgodną z PFU. Całkowite zakończenie robót oraz gotowość do odbioru końcowego będzie stwierdzona przez Wykonawcę wpisem do dziennika budowy z bezzwłocznym powiadomieniem na piśmie o tym fakcie Inspektora Nadzoru. Inspektor Nadzoru potwierdza zakończenie robót wpisem do dziennika.

Odbiór końcowy robót nastąpi w terminie ustalonym w dokumentach kontraktowych, licząc od dnia potwierdzenia przez Zamawiającego zakończenia robót i przyjęcia dokumentów. Odbioru końcowego robót dokona komisja wyznaczona przez Zamawiającego w obecności Wykonawcy. Komisja odbierająca roboty dokona ich oceny jakościowej na podstawie przedłożonych dokumentów, wyników badań i pomiarów, ocenie wizualnej oraz zgodności wykonania robót z dokumentacją projektowo-kosztorysową zgodną z PFU. W toku odbioru końcowego robót komisja zapozna się z realizacją ustaleń przyjętych w trakcie odbiorów robót zanikających i ulegających zakryciu, zwłaszcza w zakresie wykonania robót uzupełniających i robót poprawkowych. W przypadku niewykonania wyznaczonych robót poprawkowych lub robót uzupełniających, komisja przerwie swoje czynności i ustala nowy termin odbioru końcowego.

d) odbiór ostateczny, tj. po okresie rękojmi i gwarancji.

Odbiór ostateczny polega na ostatecznej ocenie jakości wykonanych robót odbywającej się w ostatnim roku okresu gwarancyjnego.

e) wady wykryte w trakcie odbioru częściowego i końcowego

Jeżeli w toku czynności odbioru częściowego lub końcowego zostaną stwierdzone wady, to Zamawiającemu przysługują następujące uprawnienia:

- jeżeli wady nadają się do usunięcia, może odmówić odbioru do czasu usunięcia wad,
- jeżeli wady nie nadają się do usunięcia to: jeżeli nie uniemożliwiają one użytkowania przedmiotu odbioru zgodnie z przeznaczeniem, Zamawiający może odstąpić od umowy lub żądać wykonania przedmiotu umowy po raz drugi.

Wykonawca zobowiązany jest do zawiadomienia Zamawiającego o usunięciu wad.

2.5.9. Dokumentacja powykonawcza

Wykonawca jest zobowiązany do przygotowania dokumentacji powykonawczej zawierającej m.in.:

- dokumenty potwierdzające jakość materiałów budowlanych dopuszczonych do obrotu zgodnie z art. 10 ustawy Prawo budowlane jak Deklaracje Właściwości Użytkowych (CE), Krajowe Deklaracje Właściwości Użytkowych, ETA, KOT, Aprobaty Techniczne, Certyfikaty itp.
- dokumenty uzupełniające jak np. atesty higieniczne, certyfikaty z przeprowadzonych kontroli i badań materiałów budowlanych/urządzeń itp,
- protokoły z przeprowadzonych badań i kontroli instalacji, sieci, urządzeń oraz odbioru przyłączy sporządzone przez właścicieli sieci,
- geodezyjną inwentaryzację powykonawczą przyjętą do zasobów
- oświadczenie kierownika budowy i kierowników robót o zgodności wykonania przedmiotowej inwestycji z przepisami prawa w tym Prawa budowlanego, Warunków Technicznych i odpowiednich norm itp.
- pisemną gwarancję producenta na wykonane roboty i zamontowane urządzenia
- instrukcję użytkowania obiektu, wyposażenia, instalacji, itp.
- tabelaryczne zestawienie elementów ruchomych jak np. gaśnice, klucze itp.
- instrukcję bezpieczeństwa pożarowego
- inne dokumenty wymagane przez Inspektora Nadzoru i Zamawiającego
- dokumenty wymagane do uzyskania pozytywnych opinii właściwych organów jak Państwowej Straży Pożarnej, Powiatowej Stacji Sanitarno – Epidemiologicznej
- dokumenty wymagane przez ustawę Prawo budowlane i Powiatowego Inspektora Nadzoru Budowlanego w celu uzyskania decyzji pozwolenia na użytkowanie dla robót wykonywanych w etapie I

Dokumentację należy sporządzić w 2 egzemplarzach w wersji papierowej oraz w wersji elektronicznej.

2.5.10. Ochrona przeciwpożarowa, ochrona środowiska

Wykonawca zobowiązany jest do przestrzegania przepisów ochrony przeciwpożarowej oraz zabezpieczenia placu budowy zgodnie z przepisami przeciwpożarowymi.

Wykonawca powinien wyposażyć teren budowy w sprawny sprzęt przeciwpożarowy, wymagany przez odpowiednie przepisy. Materiały łatwopalne należy składować w sposób zgodny z odpowiednimi przepisami w miejscach do tego przeznaczonych. Wykonawca będzie odpowiedzialny za wszelkie straty spowodowane pożarem wywołanym w wyniku prowadzonych robót.

Wykonawca ma obowiązek znać i stosować w czasie prowadzenia robót wszelkie przepisy dotyczące ochrony środowiska naturalnego.

W okresie realizacji inwestycji Wykonawca powinien:

- racjonalnie gospodarować zasobami, kierując się zasadą DNSH.
- podejmować wszelkie uzasadnione kroki mające na celu stosowanie się do przepisów i norm dotyczących ochrony środowiska na terenie i wokół terenu budowy
- stosować środki ostrożności i zabezpieczenia przed zanieczyszczeniem zbiorników i cieków wodnych pyłami lub substancjami toksycznymi,
- stosować środki ostrożności i zabezpieczenia przed zanieczyszczeniem powietrza pyłami i gazami,
- stosować środki ostrożności i zabezpieczenia przed możliwością powstania pożarów.

Wykonawca winien segregować odpady i zutylizować je zgodnie z przepisami prawa w przeznaczonym do tego miejscu. Koszty utylizacji odpadów obciążają Wykonawcę.

2.5.11. Wymagania ogólne dla urządzeń

Wykonawca jest zobowiązany do używania jedynie takiego sprzętu, który nie spowoduje niekorzystnego wpływu na jakość wykonywanych robót. Sprzęt używany do robót powinien być zgodny z ofertą Wykonawcy i powinien odpowiadać pod względem typów i ilości zakresowi i rodzajowi robót budowlanych. Sprzęt wykorzystywany przez Wykonawcę, winien być utrzymywany w dobrym stanie i gotowości do pracy. Wykonawca dostarczy Zamawiającemu na jego wezwanie kopie dokumentów potwierdzających dopuszczenie sprzętu do użytkowania, tam gdzie jest to wymagane przepisami. Jeżeli dokumentacja projektowo-kosztorysowa przewiduje możliwość wariantowego użycia sprzętu przy wykonywanych robotach, Wykonawca powiadomi Zamawiającego o swoim zamiarze wyboru i uzyska jego akceptację przed użyciem sprzętu. Sprzęt, maszyny, urządzenia i narzędzia niegwarantujące zachowania warunków zlecenia, zostaną przez Zamawiającego zdyskwalifikowane i niedopuszczone do robót.

III. CZĘŚĆ INFORMACYJNA

1. Dokumenty potwierdzające zgodność zamierzenia budowlanego z wymaganiami wynikającymi z odrębnych przepisów

- wypis i wyrys z rejestru gruntów

OŚWIADCZENIE

o posiadanym prawie do dysponowania nieruchomością na cele budowlane

(PB-5)

Podstawa prawna: Art. 32 ust. 4 pkt 2 ustawy z dnia 7 lipca 1994 r. – Prawo budowlane (Dz. U. z 2020 r. poz. 1333, z późn. zm.).

Dodatkowe informacje: Prawo do dysponowania nieruchomością na cele budowlane jest to tytuł prawny wynikający z prawa własności, użytkowania wieczystego, zarządu, ograniczonego prawa rzeczowego albo stosunku zobowiązaniowego, przewidującego uprawnienia do wykonywania robót budowlanych.

W przypadku, gdy do złożenia oświadczenia zobowiązanych jest kilka osób, każda z tych osób składa oświadczenie oddzielnie na osobnym formularzu

1. DANE INWESTORA

Imię i nazwisko lub nazwa: GMINA MIĘDZYBÓRZ

Kraj: POLSKA

Województwo: DOLNOŚLĄSKIE

Powiat: OLEŚNICKI

Gmina: MIĘDZYBÓRZ

Ulica: KOLEJOWA

Nr domu: 13 Nr lokalu:

Miejscowość: MIĘDZYBÓRZ

Kod pocztowy: 56-513 Poczta: MIĘDZYBÓRZ ¹⁾

2. DANE OSOBY UPOWAŻNIONEJ DO ZŁOŻENIA OŚWIADCZENIA W IMIENIU INWESTORA

Imię i nazwisko lub nazwa:

Kraj: Województwo:

Powiat: Gmina:

Ulica: Nr domu: Nr lokalu:

Miejscowość: Kod pocztowy: Poczta:
.

2)

3. DANE NIERUCHOMOŚCI

Województwo: DOLNOŚLĄSKIE

Powiat: OLEŚNICKI

Gmina: MIĘDZYBÓRZ

Ulica:

Nr domu:

Miejscowość: MIĘDZYBÓRZ

Kod pocztowy: 56-513

Identyfikator działki ewidencyjnej³⁾: DZ. NR 749/2 OBRĘB: 0001 ; JEDN.EWID. 021405_4

Liczba stron zawierających dane o kolejnych nieruchomościach (załączanych do oświadczenia):

Po zapoznaniu się z art. 32 ust. 4 pkt 2 oraz art. 3 pkt 11 ustawy z dnia 7 lipca 1994 r. – Prawo budowlane oświadczam, że posiadam prawo do dysponowania nieruchomością (nieruchomościami) na cele budowlane określoną (określonymi) w pkt 3 tego oświadczenia.

Jestem świadomy (świadoma) odpowiedzialności karnej za podanie nieprawdy w niniejszym oświadczeniu, zgodnie z art. 233 ustawy z dnia 6 czerwca 1997 r. – Kodeks karny (Dz. U. z 2020 r. poz. 1444, z późn. zm.).

4. PODPIS INWESTORA LUB OSOBY UPOWAŻNIONEJ DO ZŁOŻENIA OŚWIADCZENIA W IMIENIU INWESTORA I DATA PODPISU

Podpis powinien być czytelny.

.....

3. Wskazanie przepisów prawnych i norm związanych z projektowaniem i wykonaniem zamierzenia budowlanego

Całość zamierzenia inwestycyjnego powinna być zgodna z przepisami prawa i odnosnymi normami a w szczególności z:

- Ustawą z dnia 7 lipca 1994 r. Prawo budowlane
- Warunkami Technicznymi tj. m.in. Rozporządzeniem Ministra Infrastruktury z dnia 12 kwietnia 2002 r. w sprawie warunków technicznych, jakim powinny odpowiadać budynki i ich usytuowanie
- uchwałami, zarządzeniami i innymi aktami prawa lokalnego
- Ustawą z dnia 23 lipca 2002 r. o ochronie zabytków i opiece nad zabytkami
- Ustawą z dnia 27 kwietnia 2001 r. Prawo ochrony środowiska
- Ustawą z dnia 14 grudnia 2012 r. o odpadach
- Ustawą z dnia 27 marca 2003 r. o planowaniu i zagospodarowaniu przestrzennym
- Ustawą z dnia 20 lipca 2017 r. Prawo wodne
- Rozporządzeniem Ministra Rozwoju z dnia 11 września 2020 r. w sprawie szczegółowego zakresu i formy projektu budowlanego
- Rozporządzeniem Ministra Rozwoju i Technologii z dnia 20 grudnia 2021 r. w sprawie szczegółowego zakresu i formy dokumentacji projektowej, specyfikacji technicznych wykonania i odbioru robót budowlanych oraz programu funkcjonalno – użytkowego
- Rozporządzeniem Ministra Infrastruktury z dnia 6 lutego 2003 r. w sprawie bezpieczeństwa

i higieny pracy podczas wykonywania robót budowlanych

- Rozporządzeniem Ministra Infrastruktury z dnia 23 czerwca 2003 r. w sprawie informacji dotyczącej bezpieczeństwa i ochrony zdrowia oraz planu bezpieczeństwa i ochrony zdrowia
 - Rozporządzeniem Ministra Spraw Wewnętrznych i Administracji z dnia 7 czerwca 2010 r. w sprawie ochrony przeciwpożarowej budynków, innych obiektów budowlanych i terenów
 - Rozporządzeniem Ministra Rozwoju i Technologii z dnia 20 grudnia 2021 r. w sprawie określenia metod i podstaw sporządzania kosztorysu inwestorskiego, obliczania planowanych kosztów prac projektowych oraz planowanych kosztów robót budowlanych określonych w programie funkcjonalno - użytkowym
- PN-EN 1990* – Eurokod: Podstawy projektowania konstrukcji
 - PN-EN 1991* – Eurokod 1: Oddziaływania na konstrukcje
 - PN-EN 1992* – Eurokod 2: Projektowanie konstrukcji z betonu
 - PN-EN 1993* – Eurokod 3: Projektowanie konstrukcji stalowych
 - PN-EN 1994* – Eurokod 4: Projektowanie konstrukcji stalowo-betonowych
 - PN-EN 1995* – Eurokod 5: Projektowanie konstrukcji drewnianych

- PN-EN 13501-1- Klasyfikacja ogniowa wyrobów budowlanych i elementów budynków
- normy i warunki odbioru i wykonania robót
- inne normy i akty prawne dotyczące przedmiotu zamówienia

* dotyczy wszystkich części przywołanych Eurokodów

UWAGA. Wymaga się stosowania powyższych norm w wersjach aktualnych na dzień sporządzania projektu i wykonywania robót. W przypadku wycofania przywołanej normy i zastąpienia ją inną należy traktować ją jako wymaganą w niniejszym PFU.

4. Inne dokumenty i opracowania

4.1. Dokumentacja fotograficzna



widok działki 749/2 od kierunku zachodniego



widok części działki 749/2 od kierunku wschodniego – teren Etapu I



widok części działki 749/2 od kierunku północnego – teren Etapu I





widok części działki 749/2 od kierunku zachodniego – słup elektroenergetyczny



widok na północną część działki – wzdłuż ul. Wrocławskiej szpaler drzew do pozostawienia